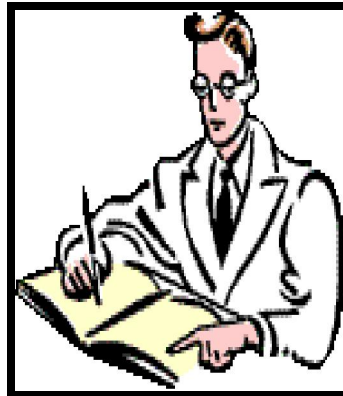


# Como fazer referências e citações

Jeorgina Gentil Rodrigues  
Sandra Maria Osório Xavier Marinho



FIOCRUZ

Rio de Janeiro  
Abril 2010

---



© Jeorgina Gentil Rodrigues, Sandra Maria Osório Xavier Marinho  
E-mail: [jeorgina@icict.fiocruz.br](mailto:jeorgina@icict.fiocruz.br)

Rodrigues, Jeorgina Gentil.

Como citar referências/ Jeorgina gentil Rodrigues, Sandra Maria Osório Xavier Marinho. -- Rio de Janeiro: Instituto de Comunicação e Informação Científica e Tecnológica em Saúde, 2008.

91 f.; 30 cm.

Bibliografia.

1. Normalização bibliográfica. 2. Citação bibliográfica. 2. Referência bibliográfica – estilo Vancouver. Referência bibliográfica – Normas ABNT. I. Marinho, Sandra Maria Osório Xavier. II. Instituto de Comunicação e Informação Científica e Tecnológica em Saúde. III. Título.

CDD 808.02

## SUMÁRIO

**INTRODUÇÃO**

**1. TIPOS DE PUBLICAÇÃO**

**2. O QUE É REFERÊNCIA?**

**3. MODELOS DE REFERÊNCIAS**

**4. O QUE É CITAÇÃO?**

**BIBLIOGRAFIA**

**ANEXO – ABREVIATURA DOS MESES**



# FIOCRUZ

---

## INTRODUÇÃO

A normalização de documentos técnico-científicos na área da Saúde exige a utilização de padrões que garantam o rigor científico, além da precisão e objetividade ao trabalho acadêmico e facilitação à transferência de informação no meio científico.

Para que isso se torne possível, a estrutura aqui recomendada tem como base as normas elaboradas pela ABNT - Associação Brasileira de Normas Técnicas - NBR 6023/2002 e pelo Estilo Vancouver, proposto pelo ICMJE - Comitê Internacional de Editores de Revistas Médicas<sup>i,ii</sup> - (<http://www.icmje.org>), da parte referente às referências, pela United States National Library of Medicine.

As autoras

---

<sup>i</sup> Em 1978, um pequeno grupo de editores das mais tradicionais revistas internacionais da área médica, reunido em Vancouver, Canadá, estabeleceu as diretrizes para os formatos dos originais submetidos às suas revistas, onde foram incluídos também os formatos de referências bibliográficas desenvolvidos pela National Library of Medicine (NLM, Bethesda, EUA). Estas diretrizes foram publicadas pela primeira vez em 1979. O grupo de editores ficou conhecido como Grupo de Vancouver que se expandiu e evoluiu para Comitê Internacional de Editores de Revistas Médicas (International Committee of Medical Journal Editors – ICMJE).

<sup>ii</sup> Patrias K. Citing medicine: the NLM style guide for authors, editors, and publishers [Internet]. 2<sup>nd</sup> ed. Wendling, DL, technical editor. Bethesda (MD): National Library of Medicine (US); 2009 [citado em 14 jan 2009]. Disponível em: <http://www.nlm.nih.gov/citingmedicine>

---

## 1 TIPOS DE PUBLICAÇÃO

O presente manual na definição dos tipos de publicações, segue a linha da ABNT, considerando ser esta o órgão nacional com maior autoridade para estabelecer processos normativos de Documentação<sup>iii</sup>. Entretanto, essa norma não prevê algumas situações, daí a necessidade de se fazer adequações ao tipo de literatura, para facilitar a recuperação dos documentos.

### 1.1 Monografias

Trabalho que aborda um tema único. As monografias podem ser literárias, científicas ou artísticas.

#### 1.1.2 Tipos de monografias

##### Livros

Entende-se por livro “obra literária, científica ou artística que compõe, em regra geral, um volume” (FERREIRA, 1975, p.847).

##### Folhetos

Considera-se folheto como “[...] publicação de conteúdo literário, técnico, artístico ou científico caracterizado pelo pequeno número de páginas se distingue do livro pelo número de páginas, em geral inferior a 100.” (SÁ et al., 1994, p.26).

##### Separatas

Publicação em separado de artigo de periódico ou parte de uma obra, empregando-se a mesma composição gráfica do trabalho original.

##### Dissertações

Dissertação de mestrado consiste em um estudo, o mais completo possível, do tema escolhido, onde o autor deverá evidenciar conhecimento da literatura existente e sua capacidade de sistematização.

---

<sup>iii</sup> Em nível internacional, o órgão responsável pelo estabelecimento de normas, nas esferas de atividades científicas, intelectuais, tecnológicas e econômicas é a Internacional Organization for Standardization - ISO que funciona através de comissões especializadas, nos diversos ramos da ciência e da tecnologia.

## Teses

Tese de doutorado é uma proposição, baseada em uma hipótese, elaborada com base em investigação original que represente trabalho de real contribuição para o conhecimento do tema.

## Relatórios

Documentos formais onde se registram fatos e procedimentos resultantes de pesquisas ou se relata a execução de serviços ou experiências (SÁ et al., 1994; UNIVERSIDADE FEDERAL FLUMINENSE, 1994).

### Relatórios técnico-científicos

São elaborados com a finalidade de relatar os resultados de pesquisa ou descrever a situação de questões técnicas ou científicas (UNIVERSIDADE FEDERAL FLUMINENSE, 1994).

### Relatórios técnico-administrativos

São aqueles que dizem respeito às atividades de uma instituição ou organismo governamental.

### Relatório de Viagem e de Participação em Eventos

Apresentação de informações e experiências relativas à viagem realizada ou participação em evento. Deve conter informações como data, destino, duração, participantes, objetivos e atividades desenvolvidas.

### Relatório de Estágio ou Iniciação Científica

São elaborados com a finalidade de fornecer informações sobre experiências adquiridas em estágio ou programa de Iniciação Científica, dentro de um período determinado. Deve conter informações sobre o local de realização do estágio, período de duração e atividades desenvolvidas.

### Relatório de Visita Técnica

Apresentação de experiências e registros técnicos adquiridos como resultados de uma visita técnica. Deve fornecer informações sobre o local da visita, período de duração e observações feitas pelo visitante.

### Relatório Progressivo

Documento apresentado a órgãos patrocinadores de pesquisa (FAPERJ, entre outros) que visa prestar contas do que já foi realizado no período passado e o que se pretende realizar no período vindouro. Geralmente esse tipo de relatório está associado a algum tipo de financiamento de pesquisa (projetos, bolsas, etc).

---

## 1.2 Publicações Periódicas

De acordo com o Número Internacional Normalizado da Publicação Seriada (ISSN), uma publicação periódica é uma publicação que aparece em fascículos ou volumes sucessivos, com uma seqüência numérica ou cronológica, durante um período de tempo indeterminado.

Segundo França (1994) e Sá et al. (1994) as publicações periódicas são aquelas editadas a intervalos prefixados, que aparecem em fascículos ou em volumes sucessivos, com uma seqüência numérica ou cronológica, durante um período de tempo indeterminado, com a colaboração de diversos autores, sob a responsabilidade de um editor e/ou Conselho Editorial, incluindo assuntos diversos segundo um plano definido.

As publicações periódicas podem ser classificadas em *primárias*, *secundárias* e *terciárias*. Consideram-se *primárias* as publicações que divulgam artigos e notas preliminares ditas *originais*. *Secundárias* são as publicações periódicas nas quais os textos se reportam as publicações *primárias*. Publicações periódicas *terciárias* são as que divulgam exposições sobre o estado atual de uma disciplina ou determinada questão.

### 1.2.1 Tipos de trabalhos apresentados em publicações periódicas

#### Artigos de publicações periódicas

Trabalhos publicados em revistas técnicas, científicas ou culturais. Esses artigos visam a maior agilidade na disseminação do assunto tratado, seguindo, na maioria das vezes, as normas de publicação da editora a que se destina. Podem ser escrito por um ou mais autores.

#### Artigos de revisão, resenhas ou resenhas

São comentários, críticas e apreciações sobre um determinado trabalho. Pode-se fazer resenhas de livros, artigos de periódicos e outros, separadamente, ou reunir vários estudos que tratam do mesmo assunto, analisando-os em conjunto. Geralmente as “boas revistas” trazem uma seção dedicada a resenhas (*books reviews*).

#### Notas prévias

As notas prévias (publicações provisórias e comunicações) consistem em trabalhos originais curtos, redigidos com o objetivo de assegurar os direitos autorais de uma pesquisa em andamento.

#### Trabalhos apresentados em Eventos

São trabalhos elaborados com a finalidade específica de apresentação em eventos (seminários, encontros etc.) podendo posteriormente ser publicados em *anais*.

Os *anais* são um tipo de publicação seriada. Podem ser publicados em forma monográfica ou periódica.

---

## 1.3 Obras de referência

Conforme Guinchat e Menou (1994) as obras de referência são as primeiras ferramentas da pesquisa documental. Para cada tipo de demanda existe um tipo de obra de referência que permite dar a informação desejada ou indicar a fonte de informação capaz de fornecê-la.

As obras de referência têm como característica comum o fato de serem documentos “secundários”, ou seja, produzidos a partir dos documentos originais ou “primários”.

Estas obras não contêm informações novas, mas repetem e organizam as informações disponíveis.

### 1.3.1 Tipos de obras de referência

As bibliografias especializadas.

Trabalhos que encerram listas, comentadas ou não, dos documentos publicados sobre um determinado assunto.

As enciclopédias e dicionários especializados.

Remetem as idéias e/ou termos próprios de um assunto específico. Pertencem também a essa categoria os manuais e anuários.

Os manuais.

Expõem as noções essenciais de um assunto e/ou de uma disciplina científica. Alguns são semelhantes a uma enciclopédia especializada.

Os anuários.

Antologias publicadas anualmente com informações que variam de um ano a outro. Guinchat e Menou (1994, p. 70) observam que: “Algumas publicações periódicas, geralmente anuais, intituladas anais, anuários, ou *advances in..*, permitem seguir a evolução de certas disciplinas e problemas específicos. Em geral, revisam grande parte da literatura publicada sobre o assunto no período precedente”. Portanto, servem, ao mesmo tempo, de bibliografia e de enciclopédia para orientar pesquisas e identificar fontes de informação.

Os repertórios.

Dão indicações sobre pessoas, organismos ou documentos existentes em um determinado período ou em uma determinada área do conhecimento. Entre eles pode-se distinguir: os repertórios de instituições (também chamados de diretórios), os repertórios bibliográficos, os repertórios de pesquisas em curso.

---



## 1.4 Patentes

Patente é um título de propriedade temporária sobre uma invenção ou modelo de utilidade, outorgados pelo Estado aos inventores ou autores ou outras pessoas físicas ou jurídicas detentoras de direitos sobre a criação. Em contrapartida, o inventor se obriga a revelar detalhadamente todo o conteúdo técnico da matéria protegida pela patente.

## 1.5 POP - Procedimento Operacional Padrão

O Procedimento Operacional Padrão (POP) (*Standard Operating Procedure*) é uma descrição detalhada de todas as operações necessárias para a realização de uma atividade, ou seja, é um roteiro padronizado para realizar uma atividade.

O POP, tem como finalidade dentro de qualquer processo funcional, garantir os procedimentos de segurança para realizar a atividade, mediante uma padronização, os resultados esperados por cada tarefa executada (COLENGHI, 2007).



FIOCRUZ

---



## 2. O Que é Referência?

Referência é um conjunto padronizado de elementos descritivos que permitem à identificação de um documento. Elementos complementares poderão ser acrescentados, quando necessário para facilitar o acesso ao documento.

### 2.1 Como as referências devem ser apresentadas?

As referências são alinhadas somente à margem esquerda e de forma a se identificar o documento, em espaço simples e separado entre si por espaço duplo.

A pontuação segue os padrões internacionais e deve ser uniforme para todas as referências.

As referências constantes em uma lista padronizada devem obedecer aos mesmos princípios.

Elementos essenciais de uma referência:

- Autor da publicação (último sobrenome seguido das iniciais do prenome)
- Título e subtítulo (quando houver)
- Edição
- Local (cidade)
- Editor Comercial
- Ano da publicação.
- Elementos complementares de uma referência:
  - Indicação de Responsabilidade (editor, compilador, organizador)
  - Descrição Física ou Notas (páginas e/ou volumes)
  - Notas Especiais (no prelo, não publicado, notas de dissertações e/ou teses etc.)

Formatos de Referências

Este guia baseia-se nas normas de Vancouver, atualização em 2009, e nas normas da ABNT (NBR-6023), versão 2002.

FIOCRUZ

## 2.2 Quais são os elementos de uma referência?

### 2.2.1 Autores pessoais

Para se determinar a nacionalidade do autor, devem-se observar as notas na primeira página do documento ou nas legendas existentes que informam sobre a afiliação do autor. Não sendo possível determinar a nacionalidade, assume-se a do país de origem do documento.

Nomes brasileiros e portugueses: A regra básica é entrar pelo último sobrenome, seguido das iniciais dos outros componentes do nome. Pelas normas de Vancouver as entradas das referências são grafadas em minúsculas. Pelas normas da ABNT, as entradas são grafadas em maiúsculas. Para ABNT é facultada a indicação do(s) prenome(s) por extenso.

VANCOUVER	ABNT
Lima AMC	LIMA, A. M. C.
Lopes H	LOPES, H.
Rey L	REY, L.
Stepan N	STEPAN, N.

Sobrenomes compostos: Sobrenomes com indicativos de parentesco como: Filho, Júnior, Neto, Sobrinho etc. e equivalentes estrangeiros são mencionados em seguida aos sobrenomes, por extenso:

VANCOUVER	ABNT
Castro Sobrinho AR	CASTRO SOBRINHO, A. R.
Costa Neto G	COSTA NETO, G.
Lourenço Filho MB	LOURENÇO FILHO, M. B.
Almeida Júnior A	ALMEIDA JÚNIOR, A.
Gilstrap III LC	GILSTRAP III, L. C.

Sobrenomes constituídos de palavras que formem uma expressão:

VANCOUVER	ABNT
Castelo Branco C	CASTELO BRANCO, C
Espírito Santo H	ESPÍRITO SANTO, H
Santa Cruz A	SANTA CRUZ, A

---

Sobrenomes ligados por hífen:

VANCOUVER	ABNT
Levi-Castilho R	LEVI-CASTILHO, R,
Roquete-Pinto E	ROQUETE-PINTO, E.
Villa-Lobos H	VILLA-LOBOS, H,

Nomes de língua inglesa: acrescentar o indicativo de parentesco após a inicial do prenome, de modo abreviado:

VANCOUVER	ABNT (adaptado Vancouver)
Reeves G Jr	REEVES, G. Jr.

Nomes espanhóis: Entrar pelo penúltimo sobrenome, que é o determinante do nome paterno:

VANCOUVER	ABNT
Perez Y Pere F	PEREZ Y PER, E F.
Gonzáles Rivera E	GONZÁLES RIVERA, E.

Nomes Chineses: Entrar na forma em que são apresentados.

Nome da Família	Liu Chiu Ping
	Yu Shiu Lin

VANCOUVER	ABNT
Liu CP	LIU, Chiu Ping
Yu SL	YU, Shiu Lin

Nomes com prefixos: Nomes Alemães com prefixo. Entrar pelo prefixo, se este consistir num artigo ou contração da preposição com o artigo.

---

VANCOUVER	ABNT
Weid E (Elisabeth van der Weid)	WEID, E. (Elisabeth van der Weid)

Os prefixos den, der, van, van der, van't, não fazem parte do nome:

VANCOUVER	ABNT
Helmholtz H (Hermann von Helmholtz)	HELMHOLTZ, H. (Hermann von Helmholtz)

Nomes Árabes com Prefixos. Entrar pelo prefixo ou artigo, ligados por hífen:

VANCOUVER	ABNT
Abd-El-Fattar M (Muhammad Abd-El-Fattar)	ABD-EL-FATTAR, Muhammad (Muhammad Abd-El-Fattar)
Bem-Mayr Y (Youssef Bem-Mayr)	BEM-MAYR, Youssef (Youssef Bem-Mayr)

Nomes Escoceses com prefixos. Entrar pelo prefixo:

VANCOUVER	ABNT
Mcdonald A	MCDONALD, A.
Mc Dowell E	MC DOWELL, E.

Nomes Franceses com prefixos. Entrar pelo prefixo se este consistir de um artigo ou contração do artigo com a preposição.

VANCOUVER	ABNT
La Fontaine F	LA FONTAINE, F.
De Galle CAJM	DE GALLE, C.A.J.M.

Nomes Holandeses e Flamengos. Entrar pelo nome que segue o prefixo, exceto se o prefixo for Ver.

VANCOUVER	ABNT
Ver Boren D	VER BOREN, D
Van Gogh V	VAN GOGH, V.

Nomes Indianos. Entrar pelo nome que segue o prefixo, exceto se o prefixo for Das, Sem.

VANCOUVER	ABNT
Das Gupta HN	DAS GUPTA . H.N.

Nomes Irlandeses. Entrar pelo prefixo.

VANCOUVER	ABNT
O'neal E	O'NEAL, E.
O'connell G	O'CONNELL, G.

Nomes Italianos. Entrar pelo prefixo.

VANCOUVER	ABNT
Sparanno A	SPARANNO, A.
De Angelis G	DE ANGELIS, G.

**RECOMENDAÇÃO 1:** Entende-se que é difícil a identificação da origem dos nomes dos autores. Na dúvida, recomenda-se entrar sempre pelo prefixo.

**RECOMENDAÇÃO 2:** Os pesquisadores devem adotar uma única grafia em todos os seus trabalhos. A padronização facilita a recuperação das informações e viabiliza a pesquisa em grandes bases de dados.

FIOCRUZ

### 2.2.1.1 Autores em colaboração

#### VANCOUVER

Trabalhos de um até seis autores, citar todos os autores, separados por vírgula. Os sobrenomes em caixa baixa. Os prenomes são abreviados.

Ex:

Vale W, Brazeau P, Rivier C, Brown M, Boss B, Rivier J.

Trabalhos com mais de seis autores mencionam-se até os seis primeiros seguidos da expressão “et al.”.

Ex:

Schally AV, Dupont A, Arimura A, Redding TW, Nishi N, Linthicum GL, et al.

### 2.2.1.2 Responsável intelectual destacado (organizador, coordenador e outros)

Acrescentar a designação pertinente, por extenso, após o (s) nome(s) do(s) autor(es), caracterizando o tipo de responsabilidade.

Ex:

Moura R, coordenador.

Lobato W, Sabino CVS, Abreu JF, organizadores.

#### ABNT

### 2.2.1.3 Autores em colaboração

Trabalhos de um até três autores, citar os autores, separados o(s) sobrenome do(s) prenome(s) por vírgula, separados os autores por ponto e vírgula. Os sobrenomes em caixa alta. Os prenomes devem apresentar as iniciais em maiúsculas e podem ser abreviados.

Ex:

ASSIS, S. G.; PESCE, R. P.; AVANCI, J. Q.

Trabalhos com mais de três autores mencionam-se até os três primeiros seguidos da expressão “et al.”.

Ex:

VALE, W.; BRAZEAU, P.; RIVIER, C. et. al.

Nota da NBR-6023: Em casos específicos (projetos de pesquisa científica, indicação de produção, científica em relatórios para órgãos de financiamento etc.), nos quais a menção dos nomes for indispensável para certificar a autoria, é facultativo indicar todos os nomes.

Ex:

VALE, W.; BRAZEAU, P.; RIVIER, C.; BROWN, M.; BOSS, B.; RIVIER, J.

**RECOMENDAÇÃO 3:** Visando a padronização de entrada, trabalhos com mais de seis autores mencionam-se até os seis primeiros seguidos da expressão “et al.”.

No artigo consta 9 autores:

DIAS NETO, E.; STEINDEL, M.; PASSOS, L. K. F.; SOUZA, C. P.; ROLLINSON, D.; KATZ, N.; ROMANHA, A. J.; PENNA, S. D. J.; SIMPSON, A. J.

Padronizar:

DIAS NETO, E.; STEINDEL, M.; PASSOS, L. K. F.; SOUZA, C. P.; ROLLINSON, D.; KATZ et. al.

#### 2.2.1.4 Responsável intelectual destacado (organizador, coordenador e outros)

Acrescentar a designação pertinente, por meio de abreviaturas, entre parênteses, no singular, após o (s) nome(s) do(s) autor(es), caracterizando o tipo de responsabilidade.

Ex:

MOURA, Roberto de Almeida (Coord.).

LOBATO, Wolney; SABINO, Cláudia de Vilhena Schayer; ABREU, João Francisco de (Org.).

#### 2.2.1.5 Autores corporativos

São os órgãos governamentais, empresas, instituições, sociedades, associações, eventos (congressos, seminários, etc.) entre outros, responsáveis por publicações em que não se distingue autoria pessoal. De modo geral, entrar pelo próprio nome e por extenso.



VANCOUVER

Fundação Oswaldo Cruz.

ABNT

FUNDAÇÃO OSWALDO CRUZ.

Autor corporativo com denominação genérica.

VANCOUVER

No caso de entidades corporativas de denominação genérica, separar as subordinações por vírgula. Entrada em caixa baixa.

Ex:

Universidade Federal Fluminense, Instituto de Química, Departamento de Geoquímica.  
University of Adelaide, Department of Clinical Nursing.

ABNT

No caso de entidades corporativas de denominação genérica, separar as subordinações por ponto. Entrada principal em caixa alta, seguida da(s) entrada (s) subordinada(s) em caixa baixa, se houver.

Ex:

UNIVERSIDADE FEDERAL FLUMINENSE. Instituto de Química. Departamento de Química.  
UNIVERSITY OF ADELAIDE. Department of Clinical Nursing.

VANCOUVER

Autor corporativo com denominação específica. No caso de entidades corporativas de denominação específica, entrar direto pela instituição.

Ex:

British Columbia Institute for Economic Policy Analysis.  
Funarte.

ABNT

Autor corporativo com denominação específica. No caso de entidades corporativas de denominação específica, entrar direto pela instituição.

Ex:

---

BRITISH COLUMBIA INSTITUTE FOR ECONOMIC POLICY ANALYSIS.  
FUNARTE.

VANCOUVER

Autor cooperativo com indicação de responsabilidade intelectual. Acrescentar a designação pertinente, por extenso, após o (s) nome(s) da(s) instituição(es), caracterizando o tipo de responsabilidade.

Ex:

Escola Politécnica de Saúde Joaquim Venâncio, organizador.

ABNT

Autor cooperativo com indicação de responsabilidade intelectual. Acrescentar a designação pertinente, por meio de abreviaturas, entre parênteses, no singular, após o (s) nome(s) da(s) instituição(es), caracterizando o tipo de responsabilidade.

Ex:

ESCOLA POLITÉCNICA DE SAÚDE JOAQUIM VENÂNCIO (Org.)

Mais de um Autor cooperativo

VANCOUVER

Quando se tratar de dois ou mais autores cooperativos, separar por ponto e vírgula.

Ex:

Museu de Astronomia e Ciências Afins; Museu Villa-Lobos.  
Royal Adelaide Hospital; University of Adelaide, Department of Clinical Nursing.

Quando se tratar de denominação genérica, entrar pelo nome do órgão superior à qual pertence. No caso de entidades cooperativas de denominação genérica, separar as subordinções por vírgula.

Ex:

National Victims Center, Crime Victims Research and Treatment Center.

University of Adelaide, Department of Clinical Nursing.

Universidade de São Paulo, Divisão de Higiene, Segurança e Medicina do Trabalho.

ABNT

Mais de um Autor cooperativo. Quando se tratar de dois ou mais autores cooperativos, separar por ponto e vírgula.

Ex:

MUSEU DE ASTRONOMIA E CIÊNCIAS AFINS; MUSEU VILLA-LOBOS.

ROYAL ADELAIDE HOSPITAL; UNIVERSITY OF ADELAIDE, DEPARTMENT OF CLINICAL NURSING.

Quando se tratar de denominação genérica, entrar pelo nome do órgão superior à qual pertence. No caso de entidades cooperativas de denominação genérica, separar as subordinações por ponto.

Ex:

NATIONAL VICTIMS CENTER (Estados Unidos). Crime Victims Research and Treatment Center.

UNIVERSITY OF ADELAIDE. Department of Clinical Nursing.

UNIVERSIDADE DE SÃO PAULO. Divisão de Higiene, Segurança e Medicina do Trabalho.

2.2.1.6 Autor cooperativo – casos específicos.

VANCOUVER

No caso de locais homônimos, acrescenta-se a jurisdição geográfica por extenso, entre parênteses:

Ex:

Biblioteca Nacional (Brasil) - Biblioteca Nacional (Chile).

Ministério da Saúde (Brasil) - Ministério da Saúde (Angola).

ABNT

Quando for um nome genérico, precedê-lo pelo nome do órgão superior ou a jurisdição geográfica à qual pertence entre parênteses.

---

Ex:

NATIONAL VICTIMS CENTER (Estados Unidos).  
SUPERINTENDENCIA DE CAMPANHAS DE SAUDE PUBLICA (Brasil).  
BRASIL. Ministério da Saúde.  
ANGOLA. Ministério da Saúde.  
SÃO PAULO (Estado). Secretaria do Meio Ambiente.  
SÃO PAULO (SP). Secretaria Municipal de Saúde.

No caso de locais homônimos, acrescenta-se a jurisdição geográfica por extenso, entre parênteses:

Ex:

BIBLIOTECA NACIONAL (Brasil) .  
BIBLIOTECA NACIONAL (Chile).

#### 2.2.1.7 Autoria desconhecida

Entrar pelo título. Não usar o termo 'anônimo'.

#### VANCOUVER

Os clientes escrevem; mas recebem retorno?  
O que é preciso saber antes de comprar um PC.  
Oswaldo Cruz: o médico do Brasil: almanaque histórico.

#### ABNT

**RECOMENDAÇÃO 4** : No caso das primeiras palavras serem artigos (definidos e indefinidos) e palavras monossilábicas colocá-las em maiúsculas. E quando não houver autoria colocar a primeira palavra em letras maiúsculas.

OS CLIENTES escrevem; mas recebem retorno?  
O QUE é preciso saber antes de comprar um PC.  
OSWALDO Cruz: o médico do Brasil: almanaque histórico.

**RECOMENDAÇÃO 5:** Quando citar dois ou mais documentos de uma entidade internacional que publica em distintos idiomas, deve-se uniformizar a entrada, optando, de preferência, pelo idioma português.

VANCOUVER

ABNT

Organização Mundial da Saúde. Progress in the characterization of venoms and standardization of antivenoms. Geneva: WHO, 1981.

ORGANIZAÇÃO MUNDIAL DA SAÚDE. **Progress in the characterization of venoms and standardization of antivenoms.** Geneva: WHO, 1981.

### 2.3 Título

O título é reproduzido tal como aparece no documento, com as iniciais das palavras significativas em letras maiúsculas devendo ser transliterado quando necessário.

VANCOUVER

ABNT

Pequeno dicionário Koogan Larousse. Rio de Janeiro: Larousse do Brasil; 1978.

PEQUENO dicionário Koogan Larousse. Rio de Janeiro: Larousse do Brasil, 1978.

**RECOMENDAÇÃO 6:** O título é reproduzido tal como figura na publicação.

VANCOUVER

ABNT

Gomes L. 1808: como uma rainha louca, um príncipe medroso e uma corte corrupta enganaram Napoleão e mudaram a História de Portugal e do Brasil. São Paulo: Planeta; 2007.

GOMES, L. **1808:** como uma rainha louca, um príncipe medroso e uma corte corrupta enganaram Napoleão e mudaram a História de Portugal e do Brasil. São Paulo: Planeta, 2007.

### 2.4 Edição

Indica-se a edição, quando mencionada na obra, em algarismo(s) arábico(s) seguidos(s) de ponto e da abreviatura da palavra “edição” no idioma da publicação. Indicam-se, de forma abreviada, acréscimos e emendas à edição: 3. ed. (português e espanhol), 5. Aufl. (alemão), 4<sup>th</sup> ed. (inglês), 5e. ed. (francês), 3<sup>a</sup> ed. (italiano).

**RECOMENDAÇÃO 7:** O estilo Vancouver não regulamenta a edição ampliada e aumentada.

VANCOUVER

ABNT

Barchifontaine CP, Pessini L, Rover A. Bioética e saúde. 2. ed. São Paulo: Centro São Camilo de Desenvolvimento em Administração de Saúde; 1989.

BARCHIFONTAINE, C.P.; PESSINI, L.; ROVER, A. **Bioética e saúde**. 2. ed. **rev. e ampl.** São Paulo: Centro São Camilo de Desenvolvimento em Administração de Saúde, 1989.

## 2.5 Local (cidade) de publicação

Quando houver mais de um local (cidade), indica-se o primeiro ou o mais destacado. O nome da cidade não pode ser abreviado.

Na publicação: Philadelphia, Paris, Amsterdam, London

VANCOUVER

ABNT

Goldman L, Ausiello D, editors. Cecil textbook of medicine. 22<sup>nd</sup> ed. Philadelphia: Elsevier; 2004.

GOLDMAN, L.; AUSIELLO, D. (Ed.) **Cecil textbook of medicine**. 22<sup>nd</sup> ed. Philadelphia: Elsevier, 2004.

Quando o local não aparece na publicação, mas pode ser identificado, indica-se entre colchetes.

VANCOUVER

ABNT

Veronesi R. Doenças infecciosas e parasitárias. 6.ed. [Rio de Janeiro]: Guanabara Koogan; 1976.

VERONESI, Ricardo. **Doenças infecciosas e parasitárias**. 6.ed. [Rio de Janeiro]: Guanabara Koogan, 1976.

Não sendo possível determinar o local, indica-se entre colchetes a expressão latina *Sine loco* abreviada e entre colchetes [S.I.].

VANCOUVER

ABNT

Coles EH. Patologia clinica veterinária. 3.ed. [S.l.]: Manole; 1984	COLES, E. H. <b>Patologia clinica veterinária</b> . 3.ed. [S.l.]: Manole,1984.
---	--

**RECOMENDAÇÃO 8:** No caso de homônimos, acrescentam-se os respectivos estados ou países, abreviado ou por extenso: Viçosa, MG ou (MG) , Viçosa, RN ou (RN), Viçosa, AL ou (AL); Barcelona, Bolívia ou (Bolívia), Barcelona, Equador ou (Equador), Barcelona, Espanha ou (Espanha).

## 2.6 Editor

Transcrever o nome da editora tal como figura na publicação referenciada, abreviando-se os prenomes e suprimindo outros elementos que designam a natureza jurídica ou comercial (Companhia, S.A., Ltda., etc.), desde que dispensáveis a sua identificação.

Na publicação: EDITORA EDGARD BLÜCHER

VANCOUVER

ABNT

Rey L. Planejar e redigir trabalhos científicos. São Paulo: E. Blücher; 1993.	REY, Luis. <b>Planejar e redigir trabalhos científicos</b> . São Paulo: E. Blücher, 1993.
---	---

Quando se tratar de co-editores, num mesmo local, indicar as editoras e/ou instituições envolvidas.

Na publicação: Hucitec/EDUSP

VANCOUVER

ABNT

Moraes MA, organizador. Tudo esta tão bom, tão gostoso... Postais a Mario de Andrade. São Paulo: Hucitec/Edusp; 1993. (Marioandrando, 2).	MORAES, Marcos Antonio de (Org.). <b>Tudo esta tão bom, tão gostoso...</b> Postais a Mario de Andrade. São Paulo: Hucitec/Edusp, 1993. (Marioandrando, 2).
---	--

No caso de três ou mais editoras, indicar somente à primeira ou a que estiver em destaque.

Na publicação: EDUFRJ - MINC – IPHAN

VANCOUVER

ABNT

Fonseca MCL. O patrimônio em processo: trajetória da política federal de preservação no Brasil. Rio de Janeiro: EDUFRJ; 2005.

FONSECA, M. C. L. **O patrimônio em processo:** trajetória da política federal de preservação no Brasil. Rio de Janeiro: EDUFRJ, 2005.

Quando a editora não aparece na publicação, indica-se entre colchetes a expressão latina *sine nomine* abreviada e entre colchetes [s.n.].

VANCOUVER

ABNT

Veronesi R. Doenças infecciosas e parasitárias. 6. ed. Rio de Janeiro: [s.n.]; 1976.

VERONESI, Ricardo. **Doenças infecciosas e parasitárias.** 6. ed. Rio de Janeiro: [s.n.],1976.

Quando o local e a editora não aparecem na publicação, indicam-se entre colchetes as expressões latinas *Sine loco* e *sine nomine* abreviadas e entre colchetes [S.l.: s.n.].

VANCOUVER

ABNT

Voogt PJ. Cellularly defined antigenic determinants on human hematopoietic progenitor cells. [S.l : s.n]; 1990.

VOOGT, P. J. **Cellularly defined antigenic determinants on human hematopoietic progenitor cells.** [S.l : s.n], 1990.

No caso de duas editoras, Indicar ambas com seus respectivos locais (cidades).

Na publicação: RIO DE JANEIRO - SÃO PAULO  
EXPRESSÃO E CULTURA - EDUSP

VANCOUVER

ABNT

Alfonso-Goldfarb AM, Maia CA, coordenadores. História da ciência. Rio de Janeiro: Expressão e Cultura; São Paulo: EDUSP; 1995.

ALFONSO-GOLDFARB, Ana Maria; MAIA, Carlos A. (Coord.). **História da ciência.** Rio de Janeiro: Expressão e Cultura; São Paulo: EDUSP, 1995.



**RECOMENDAÇÃO 9:** A norma 6023:2002 da ABNT orienta que não é necessário indicar a editora quando é a mesma for a instituição ou pessoa responsável pela autoria e já tiver sido mencionada.

ABNT

UNIVERSIDADE FEDERAL DE VIÇOSA. **Catálogo de graduação:** 1994-1995. Viçosa, MG, 1994.

## 2.7 Data

Indica-se sempre a data em algarismos arábicos.

Os meses devem ser indicados de forma abreviada, no idioma original da publicação. Não se abreviam palavras de quatro ou menos letras.

Não sendo possível determinar uma data, registra-se uma data aproximada entre colchetes. Por se tratar de elemento essencial para referência, sempre deve ser indicada uma data, seja de publicação, copyright, distribuição ou uma data aproximada, entre colchetes.

Ex::

2009 - data de publicação

c1993 - copyright

[1971 ou 1972] um ano ou outro

[1969?] data provável

[1973] data certa, não indicada no item

[entre 1906 e 1912] use intervalos menores de 20 anos

[ca. 1960] data aproximada

[197-] década certa

[197-?] década provável

[18--] século certo

[18--?] século provável

**RECOMENDAÇÃO 10:** A norma de Vancouver recomenda que quando não for possível a identificação da data da publicação, identificar entre colchetes [s.d.] (sem data). A norma 6023:2002 da ABNT não recomenda o emprego de [s.d.].

## VANCOUVER

## ABNT

Silva J. A ordem das coisas. [Rio de Janeiro: s.n.]; [s.d.].	SILVA, J. <b>A ordem das coisas</b> . [Rio de Janeiro: s.n.], [1980?].
--	--

A indicação de mês deve ser feita de forma abreviada, respeitando as normas gramaticais do idioma da publicação referenciada e a norma adotada pela referência. A norma de Vancouver dispensa o ponto na abreviação dos meses (Apêndice A).

### 2.8 Séries e coleções

Indica-se entre parênteses, os títulos das séries ou coleções, no final da referência, devendo o título ser transcrito, seguido do respectivo número, se houver, separado por vírgula, em algarismo arábico, suprimindo-se as palavras série ou coleção.

Na publicação: Coleção Brasileira

## VANCOUVER

## ABNT

Lins A. Rio-Branco (O Barão do Rio-Branco). 2.ed. São Paulo: Nacional; 1965. (Brasiliiana, v.325).	LINS, Alvaro. <b>Rio-Branco (O Barão do Rio - Branco)</b> . 2.ed. São Paulo: Nacional, 1965. (Brasiliiana, v.325).
--	--

Na publicação: Serie Informes Técnicos

## VANCOUVER

## ABNT

Organização Mundial da Saúde. Aborto espontaneo y provocado, informe de un Grupo Cientifico de la OMS, Ginebra, 10-14 de noviembre de 1969. Ginebra: OMS; 1970. (OMS. Informes Tecnicos).	ORGANIZAÇÃO MUNDIAL DA SAÚDE. <b>Aborto espontaneo y provocado, informe de un Grupo Cientifico de la OMS, Ginebra, 10-14 de noviembre de 1969</b> . Ginebra: OMS, 1970. (OMS. Informes Tecnicos).
---	---

### 2.9 Apresentação das referências

As normas de Vancouver não indicam o uso de destaque (negrito ou itálico) na elaboração das referências.

A norma 6023:2002 da ABNT indica o uso de destaque (negrito ou itálico) na elaboração das referências (título de livros e de revistas).

---



### 3. Modelos de Referências

Os elementos das referências é que estabelecem a ordem padronizada para a sua apresentação. Obedecem a uma seqüência específica para cada tipo de documento referenciado, embora sempre obedecendo a um critério lógico na sua disposição.

Cada uma das classes de documentos tem suas características e, assim, aqueles elementos também podem aparecer de maneira diversificada quanto à sua localização, na própria referência.

#### 3.1 Monografia (No Todo)

##### 3.1.1 Livro ou folheto

###### VANCOUVER

Os elementos essenciais são:

- Autor(es), separados por virgula.
- Título: subtítulo (quando houver).
- Edição, a partir da 2ª.
- Local (cidade):
- Editora;
- Data.

- Com indicação de um autor

Foucault M. Microfísica do poder. 21.ed. Rio de Janeiro: Graal; 2005.

- Com indicação de dois autores

Sacco ICN, Tanaka C. Cinesiologia e biomecânica dos complexos articulares. 5. ed. Rio de Janeiro: Guanabara Koogan; 2008.

- Com indicação de até seis autores

Lima AO, Soares JB, Greco JB, Galizzi J, Cançado JR. Métodos de laboratório aplicados à clínica técnica e interpretação. 8. ed. Rio de Janeiro: Guanabara Koogan; 2001.

- Com indicação de mais de seis autores

Iverson C, Flanagan A, Fontanarosa PB, Glass RM, Glitman P, Lantz JC, et al. American Medical Association Manual of Style: a guide for authors and editors. 9<sup>th</sup> ed. Baltimore: Williams & Wilkins; 1998.

- Com responsabilidade intelectual destacada

Benchimol JL, coordenador. Manguinhos do sonho à vida: a ciência na Belle Époque. Rio de Janeiro: COC; 1990.

Baratin M, Jacob C, coordenadores. O poder das bibliotecas: a memória dos livros no Ocidente. Rio e Janeiro: Ed. UFRJ; 2000.

- Autor corporativo com denominação genérica

Ministério da Saúde (Brasil). Plano de coordenação das atividades de proteção e recuperação da saúde. Rio de Janeiro, DF: Ministério da Saúde; 1958.

National Victims Center (United States), Crime Victims Research and Treatment Center. Rape in America: a report to the Nation. Charleston: Dept of Psychiatry and Behavioral Sciences, Medical University of South Carolina; 1992.

Universidade de São Paulo, Divisão de Higiene, Segurança e Medicina do Trabalho. Cipa: manual de treinamento. São Paulo: USP; 1992.

- Autor corporativo com denominação específica

Fundação do Meio Ambiente de Santa Catarina. Obras de proteção contra enchentes em torrentes e rios. Florianópolis: FATMA/GTZ; 1999.

- Com responsabilidade intelectual destacada

Escola Politécnica de Saúde Joaquim Venâncio, organizador. Textos de apoio em Administração. Rio de Janeiro: Ed. Fiocruz; 2005.

- Com indicação de mais de um Autor cooperativo

Museu de Astronomia e Ciências Afins; Museu Villa-Lobos. Política de Segurança para Arquivos, Bibliotecas e Museus. Rio de Janeiro: MAST; 2006.

- Sem indicação de autoria

Dorland's illustrated medical dictionary. 29<sup>th</sup> ed. Philadelphia: W.B. Saunders; 2000.

## ABNT

Os elementos essenciais são:

- AUTOR(es), separados por ponto e vírgula.
- **Título:** subtítulo (quando houver).
- Edição.
- Local (cidade):
- Editora,
- Data.

- Com indicação de um autor

FOUCAULT, M. **Microfísica do poder**. 21.ed. Rio de Janeiro: Graal, 2005.

- Com indicação de dois autores

SACCO, I.C.N.; TANAKA, C. **Cinesiologia e biomecânica dos complexos articulares**. 5. ed. Rio de Janeiro: Guanabara Koogan, 2008.

- Com indicação de até três autores

LIMA, A. O.; SOARES, J.B.; GRECO, J.B. et al. **Romeu. Métodos de laboratório aplicados à clínica técnica e interpretação**. 8. ed. Rio de Janeiro: Guanabara Koogan, 2001.

- Com responsabilidade intelectual destacada

BENCHIMOL, J. L. (Coord.). **Manguinhos do sonho à vida: a ciência na Belle Époque**. Rio de Janeiro: COC, 1990.

BARATIN, M.; JACOB, C. (Coord.). **O poder das bibliotecas: a memória dos livros no Ocidente**. Rio e Janeiro: Ed. UFRJ, 2000.

- Autor Cooperativo com denominação genérica

BRASIL. Ministério da Saúde. **Plano de coordenação das atividades de proteção e recuperação da saúde**. Rio de Janeiro, DF, 1958.

NATIONAL VICTIMS CENTER (Estados Unidos). Crime Victims Research and Treatment Center. **Rape in America: a report to the Nation**. Charleston: Dept of Psychiatry and Behavioral Sciences, Medical University of South Carolina, 1992.

UNIVERSIDADE DE SÃO PAULO. Divisão de Higiene, Segurança e Medicina do Trabalho. **Cipa: manual de treinamento**. São Paulo, 1992.

- Autor corporativo com denominação específica

FUNDAÇÃO DO MEIO AMBIENTE DE SANTA CATARINA. **Obras de proteção contra enchentes em torrentes e rios**. Florianópolis, 1999.

- Com responsabilidade intelectual destacada

ESCOLA POLITÉCNICA DE SAÚDE JOAQUIM VENÂNCIO (Org.). **Textos de apoio em Administração**. Rio de Janeiro: Ed. Fiocruz, 2005.

- Com indicação de mais de um Autor cooperativo

MUSEU DE ASTRONOMIA E CIÊNCIAS AFINS; MUSEU VILLA-LOBOS. **Política de Segurança para Arquivos, Bibliotecas e Museus**. Rio de Janeiro: MAST; 2006.

- Sem indicação de autoria

DORLAND'S illustrated medical dictionary. 29<sup>th</sup> ed. Philadelphia: W.B. Saunders, 2000.

### 3.1.1.2 Dicionários e Enciclopédias

#### VANCOUVER

- Com indicação de autor

Ferreira ABH. Novo dicionário da língua portuguesa. Rio de Janeiro: Nova Fronteira; 1975.

- Sem indicação de autoria

Enciclopédia Mirador Internacional. São Paulo: Encyclopaedia Britannica do Brasil; 1995.

#### ABNT

- Com indicação de autor

FERREIRA, Aurélio B. Holanda. **Novo dicionário da língua portuguesa**. Rio de Janeiro: Nova Fronteira, 1975.

- Sem indicação de autoria

ENCICLOPÉDIA Mirador Internacional. São Paulo: Encyclopaedia Britannica do Brasil, 1995. 20 v.

### 3.1.1.3 Teses, Dissertações e Monografias

#### VANCOUVER

Os elementos essenciais são:

- Autor.
- Título: subtítulo (quando houver).
- Local (cidade).
- Indicação do tipo
- Grau, entre colchetes –
- Nome do curso ou programa da faculdade e universidade;
- Ano de defesa

Souza AP. Participação de selênio na resistência à cardiopatia chagásica. Rio de Janeiro. Tese [Doutorado] – Instituto Oswaldo Cruz, Biologia Parasitária; 2003.

## ABNT

Os elementos essenciais são:

- AUTOR.
- **Título:** subtítulo (quando houver).
- Ano
- Indicação do tipo
- Grau, entre parênteses
- Vinculação acadêmica - Nome do curso ou programa da faculdade,
- Instituição/ Universidade,
- Local (cidade) e ano da defesa.

SOUZA, Andréia Pereira de. **Participação de selênio na resistência à cardiopatia chagásica**, 2003. Tese (Doutorado em Biologia Parasitária) – Biologia Parasitária, Instituto Oswaldo Cruz, Rio de Janeiro, 2003.

GRAU	TIPO	GRAU	TIPO
Tese	Doutorado	Dissertação	Mestrado
Tese	Livre-Docência	Monografia	Especialização
Tese	PhD	Monografia	Graduação

### 3.1.1.4 Relatórios

## VANCOUVER

Os elementos essenciais são:

- Autor(es), separados por vírgula.
- Título: subtítulo (quando houver).
- Local (cidade):
- Editor responsável (se houver);
- Data.
- Título da série ou coleção, se houver, indica-se entre parênteses, no final da referência, seguido do respectivo número, se houver, separado por vírgula, em algarismo arábico, suprimindo-se as palavras série ou coleção.

Quimby EH, Shafiro G, Stickley EE. Radiation protection and measurements. Bethesda, MD: National Council on Radiation Protection and Measurements; 1976. (NCRP Report, 48).

Girardi C. Interpretação sinótica de fotografias obtidas por satélites meteorológicos. 2 ed. São José dos Campos : CTA/IAE; 1977. (Relatório técnico).

Funarte. Relatório de atividades: 1995-1998. Rio de Janeiro: Funarte; 1999.

ABNT

Os elementos essenciais são:

- AUTOR(es), separados por ponto e vírgula.
- **Título:** subtítulo (quando houver).
- Local (cidade):
- Editor responsável,
- Data.
- Título da série ou coleção, indica-se entre parênteses, no final da referência, seguido do respectivo número, se houver, separado por vírgula, em algarismo arábico, suprimindo-se as palavras série ou coleção.

QUIMBY, E.H.; SHAFIRO, G; STICKLEY, E.E. **Radiation Protection and Measurements.** Bethesda, MD: National Council on Radiation Protection and Measurements, 1976. (NCRP Report, 48).

GIRARDI, Carlos . **Interpretação sinótica de fotografias obtidas por satélites meteorológicos.** 2 ed. São José dos Campos : CTA/IAE, 1977. (Relatório técnico).

FUNARTE. **Relatório de atividades:** 1995-1998. Rio de Janeiro, 1999. Digitado.

### 3.1.2 Monografia (parte)

As separatas de monografias são referenciadas como monografias consideradas em parte, substituindo-se a expressão "In" por Separata de.

FIOCRUZ



### 3.1.2.1 Capítulo de Livro

#### VANCOUVER

- Autor/Colaborador

Os elementos essenciais são:

- Autor(es) do capítulo, separados por vírgula.
- Título da parte referenciada
- Expressão 'In:'
- Referência completa do livro no todo, com a indicação das páginas da parte referenciada.

Meltzer PS, Kallioniemi A, Trent JM. Chromosome alterations in human solid tumors. **In:** Vogelstein B, Kinzler KW, editors. The genetic basis of human cancer. New York: McGraw-Hill; 2002. p.93-113.

Portmore AC. Parvoviruses (erythema infectiosum, aplastic crisis). **In:** Mandell GL, Bennett JE, Dolin R, editor. Mandell, Douglas, and Bennett's principles and practice of infectious diseases. 4th ed. New York: Churchill Livingstone; 1995. v.1, p.439-46.

Zanella MT. Obesidade e fatores de risco cardiovascular. **In:** Mion Jr D, Nobre F, editores. Risco cardiovascular global: da teoria à prática. 2. ed. São Paulo: Lemos Editorial; 2000. p.109-25.

Oliveira ZLC. A provisão da família: redefinição ou manutenção dos papéis? **In:** Araújo C, Scalon C, organizadores. Gênero, família e trabalho no Brasil. Rio de Janeiro: Editora FGV; 2005. p.123-47.

- Autor é o mesmo da obra

Os elementos essenciais são:

- Referência completa do livro no todo, com a indicação das páginas da parte referenciada.

Ronan CA. História ilustrada da Ciência da Universidade de Cambridge. Rio de Janeiro: J. Zahar; 1983. **v.4:30-5.**

Gadotti M. Pensamento pedagógico brasileiro. São Paulo: Atlas, 1987. **cap. 5:58-73.**

## ABNT

- Autor/Colaborador

Os elementos essenciais são:

- AUTOR(es) do capítulo, separados por ponto e vírgula.
- Título da parte referenciada
- Expressão 'In:'
- Referência completa do livro no todo, com a indicação das páginas da parte referenciada.

MELTZER, P.S.; KALLIONIEMI, A.; TRENT, J. M. Chromosome alterations in human solid tumors. In: VOGELSTEIN, B.; KINZLER, K.W. (Ed.). **The genetic basis of human cancer**. New York: McGraw-Hill, 2002. p.93-113.

PORTMORE, A. C. Parvoviruses (erythema infectiosum, aplastic crisis). In: MANDELL, G. L.; BENNETT, J. E.; DOLIN, R. (Ed.). **Mandell, Douglas, and Bennett's principles and practice of infectious diseases**. 4th ed. New York: Churchill Livingstone, 1995. v.1, p.439-46.

ZANELLA, M.T. Obesidade e fatores de risco cardiovascular. In: MION, J.R. D.; NOBRE, F. (Ed.). **Risco cardiovascular global: da teoria à prática**. 2. ed. São Paulo: Lemos Editorial, 2000. p.109-25.

OLIVEIRA, Z.L.C. A provisão da família: redefinição ou manutenção dos papéis? In: ARAÚJO, C.; SCALON, C. (Org.). **Gênero, família e trabalho no Brasil**. Rio de Janeiro: Editora FGV, 2005. p. 123-47.

- Autor é o mesmo da obra

Os elementos essenciais são:

- AUTOR(es) , separados por ponto e vírgula.
- Título da parte referenciada
- Expressão 'In:'
- Referência completa do livro no todo, substitui-se o nome do autor por um traço, com a indicação das páginas da parte referenciada.

RONAN, Colin A. A ciência nos séculos XIX e XX. In: \_\_\_\_\_. **História ilustrada da Ciência da Universidade de Cambridge**. Rio de Janeiro: J. Zahar; 1983. v. 4, p. 30-5.

GADOTTI, Moacir. A Paixão de conhecer o mundo. In: \_\_\_\_\_. **Pensamento pedagógico brasileiro**. São Paulo: Atlas, 1987. cap. 5, p. 58-73.

### 3.1.2.2 Dicionários e Enciclopédias Referenciados em Partes ou Verbetes

#### VANCOUVER

*Indicar o verbete e página consultada no final da referência.*

Dorland's illustrated medical dictionary. 27<sup>th</sup>ed. Philadelphia: Saunders; 1988. Ectasia; p.527.

Enciclopédia Mirador Internacional. São Paulo: Encyclopaedia Britannica do Brasil; 1995. África; v.2, p. 20-30.

#### ABNT

*Indicar o verbete consultado no início da referência.*

ECTASIA. In: DORLAND'S illustrated medical dictionary. 27<sup>th</sup> ed. Philadelphia: Saunders, 1988. p.527.

AFRICA. In: ENCICLOPÉDIA Mirador Internacional. São Paulo: Encyclopaedia Britannica do Brasil, 1995. v.2, p. 20-30.

### 3.1.2.3 Texto da Bíblia

#### VANCOUVER

Os elementos essenciais são:

- Título da obra.
- Tradução ou versão.
- Local: Editora; data de publicação.
- Título da parte, capítulo(s): versículo(s).
- Notas (se houver) - opcionais

Bíblia sagrada. Tradução de Padre Antônio Pereira de Figueredo. Rio de Janeiro: Encyclopaedia Britannica; 1980. Jó 1-42: 389-412. Bíblia N.T.

ABNT

Os elementos essenciais são:

- Título da parte. Língua.
- In: **Título**.
- Tradução ou versão.
- Local: Editora, data de publicação.
- Páginas inicial e final da parte.
- Notas (se houver).

Jó. Português. In: **Bíblia sagrada**. Tradução de Padre Antônio Pereira de Figueredo. Rio de Janeiro: Encyclopaedia Britânica, 1980. p. 389-412. Edição Ecumênica. Bíblia. A. T.

### 3.1.3 Eventos Científicos

VANCOUVER

Os elementos essenciais são:

- Título do evento e numeração (se houver);
- Data de realização (ano, mês, dias);
- Local (cidade) de realização.
- Local de publicação:
- Editora ou Instituição responsável;
- Data da publicação

- Anais com título próprio

Anais do 4. Congresso Paulista de Saúde Pública; 1993 jul. 10-14; São Paulo, Brasil. São Paulo: Associação Paulista de Saúde Pública; 1995.

- Trabalho apresentado

Zioni F. Controle popular: discussões temáticas. In: Anais do 4. Congresso Paulista de Saúde Pública; 1993 jul 10-14; São Paulo, Brasil. São Paulo: Associação Paulista de Saúde Pública; 1995. p. 25-6.

- Eventos realizados simultaneamente

Anais do 16. Congresso Brasileiro de Manutenção; Anais do 11. Congresso Íbero-Americano de Manutenção; 2001 set ; Florianópolis. Rio de Janeiro: ABRAMA, 2001.

- Anais com responsabilidade intelectual

*Título do livro em adição ao título do Evento Científico*

Foster JA, Lutton E, Miller J, Ryan C, Tettamanzi AG, editors. Genetic programming. Proceedings of the 5th European Conference on Genetic Programming; 2002 Apr 3-5; Kinsdale, Ireland. Berlin: Springer; 2002.

*Título do Evento Científico sem adição do título do livro*

Dittmar A, Beebe D, editors. 1st Annual International IEEE-EMBS Special Topic Conference on Microtechnologies in Medicine and Biology; 2000 Oct 12-14; Lyon, France. Piscataway (NJ): IEEE; c2000.

*Trabalho apresentado*

Christensen S, Oppacher F. An analysis of Koza's computational effort statistic for genetic programming. In: Foster JA, Lutton E, Miller J, Ryan C, Tettamanzi AG, editors. Genetic programming: Proceedings of the 5th European Conference on Genetic Programming; 2002 Apr 3-5; Kinsdale, Ireland. Berlin: Springer; 2002. p.182-91.

- Trabalho apresentado como pôster, mas não publicado

Carvalho AB, Lima Filho JL, Dutra RAF, Silva NLLC. Biossensor para doenças de chagas. Trabalho apresentado na II Bienal de Pesquisa da Fundação Oswaldo Cruz; 2000 dez 1-11; Rio de Janeiro, Brasil.

OBS: referência citada em nota de rodapé.

ABNT

Os elementos essenciais são:

- NOME DO EVENTO,
- Numeração (se houver),
- Ano e local (cidade) de realização.
- **Título do documento** (anais, atas, tópico temático etc.) – se houver.
- Local de publicação:
- Editora,
- Data da publicação.

- Anais com título próprio

CONGRESSO PAULISTA DE SAÚDE PÚBLICA, 4., 1993, São Paulo. **Anais...** São Paulo: Associação Paulista de Saúde Pública; 1995.

- Trabalho apresentado

ZIONI, F. Controle popular: discussões temáticas. In: CONGRESSO PAULISTA DE SAÚDE PÚBLICA, 4., 1993, São Paulo. **Anais...** São Paulo: Associação Paulista de Saúde Pública; 1995. p. 25-6.

- Eventos realizados simultaneamente

CONGRESSO BRASILEIRO DE MANUTENÇÃO, 16., 2001, Florianópolis; CONGRESSO ÍBERO-AMERICANO DE MANUTENÇÃO, 11., 2001, Florianópolis. **Anais ...** Rio de Janeiro: ABRAMA, 2001.

- Anais com responsabilidade intelectual

*Título do livro em adição ao título do Evento Científico*

FOSTER, J. A. ; LUTTON, E.; MILLER, J. et. al (Ed.). **Genetic programming:** Proceedings of the 5th European Conference, 2002, Kinsdale. Berlin: Springer; 2002.

*Título do Evento Científico sem adição do título do livro*

DITTMAR, A.; BEEBE, D. (Ed.). **Annual International IEEE-EMBS Special Topic Conference on Microtechnologies in Medicine and Biology:** proceedings of the 5th European Conference, 2002, Kinsdale. Piscataway (NJ): IEEE, c2000.

*Trabalho apresentado*

CHRISTENSEN, S. ; OPPACHER, F. An analysis of Koza's computational effort statistic for genetic programming. In: FOSTER, J. A. ; LUTTON, E.; MILLER, J. et. al (Ed.). **Genetic programming:** proceedings of the 5th European Conference, 2002, Kinsdale. Berlin: Springer; 2002. p.182-91.

- Trabalho apresentado como pôster, mas não publicado

CARVALHO, A. B.; LIMA FILHO, J. L.; DUTRA, R. A. F. et. al. **Biossensor para doenças de chagas.** 2000. Trabalho apresentado na 2ª Bienal de Pesquisa da Fundação Oswaldo Cruz em forma de pôster, Rio de Janeiro, 2000.

OBS: referência citada em nota de rodapé.

---

### 3.2 PATENTES

#### VANCOUVER

Os elementos essenciais são:

- Autor(es), seguido da expressão inventor(es); depositante
- Título da patente.
- Sigla do País, seguido da expressão patente, e nº. da mesma.
- Datas (do período de registro).

Hoffmamm K, Herbst H, Pfaendner, R, inventores; Ciba-Geygy, depositante. Processo para estabilização de pead. BR patente n. 9507145-8 A . 02 set.1997.

Cruvinel PE; Embrapa, Unidade de Apoio, Pesquisa e Desenvolvimento de Instrumentação Agropecuária (São Carlos, SP). Medidor digital multissensor de temperatura para solos. BR patente n. 8903105-9, 26 jun. 1989, 30 maio 1995.

#### ABNT

Os elementos essenciais são:

- NOME DO DEPOSITANTE, DO INVENTOR E DO TITULAR
- **Título da invenção** na língua original
- Sigla do país e n. do depósito.
- Datas (do período de registro).

CIBA-GEYGY. K. HOFFMAMM; H. HERBST; R. PFAENDNER. **Processo para estabilização de pead.** BR n. PI 9507145-8 A, 02 set. 1997.

EMBRAPA. Unidade de Apoio, Pesquisa e Desenvolvimento de Instrumentação Agropecuária (São Carlos, SP). Paulo Estevão Cruvinel. **Medidor digital multissensor de temperatura para solos.** BR n. PI 8903105-9, 26 jun. 1989, 30 maio 1995.

### 3.3 ENTREVISTA

#### VANCOUVER

*Entrevista publicada*

Quando a entrevista consiste em perguntas e respostas, a entrada é sempre pelo entrevistado. Considerar os seguintes elementos:

---

- Nome do entrevistado.
- Título [nota de entrevista].
- Referência da publicação.

Mello EC. O passado no presente [Entrevista concedida a João Gabriel de Lima].  
Veja set. 1998;1528:9-11.

Entrevistas com entrada feita pelo nome do entrevistador. Quando o entrevistador transcreve a entrevista. Considerar os seguintes elementos:

- Nome do entrevistador .
- Título [nota de entrevista].
- Referência da publicação.

Lima JG. Mello EC. O passado no presente [Entrevista de Evaldo Cabral de Mello]. Veja set. 1998;1528:9-11.

#### *Entrevista gravada*

Considerar os seguintes elementos:

- Nome do entrevistado.
- Título [nota de entrevista] .
- Referência da publicação.

Silva LIL. Luiz Inácio Lula da Silva: depoimento - abr. 1991 [entrevista gravada concedida a V. Tremel e M. Garcia]. São Paulo: SENAI; 1991.

ABNT

#### *Entrevista publicada*

Quando a entrevista consiste em perguntas e respostas, a entrada é sempre pelo entrevistado. Considerar os seguintes elementos:

- NOME do entrevistado.
- **Título.**
- Referência da publicação .
- Nota de entrevista.



MELLO, Evaldo Cabral de. O passado no presente. **Veja**, São Paulo, n. 1528, p 9-11, 4 set. 1998. Entrevista concedida a João Gabriel de Lima.

Entrevistas com entrada feita pelo nome do entrevistador. Quando o entrevistador transcreve a entrevista. Considerar os seguintes elementos:

- NOME do entrevistador .
- **Título.**
- Referência da publicação.
- Nota de entrevista.
- Notas complementares, se houver.

LIMA, João Gabriel de. O passado no presente. **Veja**, São Paulo, n. 1528, p 9-11, 4 set. 1998. Entrevista de Evaldo Cabral de Mello.

*Entrevista gravada*

Considerar os seguintes elementos:

- NOME do entrevistado.
- **Título.**
- Referência da publicação.
- Nota de entrevista.

SILVA, Luiz Inácio Lula da. **Luiz Inácio Lula da Silva**: depoimento [abr. 1991]. Entrevistadores: V. Tremel e M. Garcia. São Paulo: SENAI, 1991. 2 cassetes sonoros. Entrevista concedida ao Projeto Memória do SENAI-SP.

### 3.4 PROGRAMA DE TELEVISÃO OU RÁDIO

VANCOUVER

Os elementos essenciais são:

- Nome do programa [Programa de TV ] ou [ Programa de Rádio]
  - Cidade : Nome da TV ou Rádio;
  - Data de apresentação do programa.
  - Tema do programa
-

Nosso Universo [Programa de TV]. Rio de Janeiro: GNT; 4 de agosto de 2000. Um mundo animal.

ABNT

Os elementos essenciais são:

- TEMA
- **Nome do programa**
- Cidade : Nome da TV ou Rádio;
- Data de apresentação do programa.
- Nota especificando o tipo de programa (rádio ou TV)

UM MUNDO ANIMAL. **Nosso Universo**. Rio de Janeiro, GNT, 4 de agosto de 2000. Programa de TV.

### 3.5 BULA DE REMÉDIO

VANCOUVER

Os elementos essenciais são:

- Nome do medicamento. [Bula de remédio]
- Local de fabricação: Nome do laboratório;
- Data (se houver)

Amidalin [Bula de remédio]. São Paulo: QIF; 1986.

Resprin: comprimidos [Bula de remédio]. São José dos Campos: Johnson & Johnson; 1987.

ABNT

Os elementos essenciais são:

- **NOME DO MEDICAMENTO.**
- Informações complementares, se necessário.
- Local de fabricação: Nome do laboratório,
- Data.
- Nota Bula de remédio, ao final da referência, sem destaque tipográfico

AMIDALIN. São Paulo: QIF, 1986. Bula de remédio.

RESPRIN: comprimidos. Responsável técnico Deslomar R. Bastos. São José dos Campos: Johnson & Johnson, 1987. Bula de remédio. Disponível em: < http:

### 3.6 IMAGENS EM MOVIMENTO

Estão incluídos nesta modalidade: filmes, vídeos, dvd's, cd-rom's.

VANCOUVER

*Quando tratar de material didático ou instrucional, considerar os seguintes elementos:*

- Autor(es), separados por vírgula.
- Título: subtítulo (quando houver) [designação do tipo de material].
- Local (cidade):
- Editor responsável;
- Local (cidade): Produtora; data

#### ○ **Fitas de Vídeo**

Capovilla FC, Guidi MAA. Recursos de hardware para análise experimental do comportamento humano [videocassete]. São Paulo: Instituto de Psicologia da Universidade de São Paulo; 1990.

#### ○ **DVD**

Kindersley D. O corpo humano [DVD]. São Paulo: Globo, 1997.

Blade Runner [DVD]. Direção de Ridley Scott. Los Angeles: Warner Brothers; c1991.

#### ○ **CD-ROM**

Anderson SC, Poulsen KB. Anderson's electronic atlas of hematology [CD-ROM]. Philadelphia: Lippincott Williams & Wilkins; 2002.

*Por serem resultado de trabalho em equipe (roteiristas, diretores, produtores), filmes cinematográficos, gravações de vídeos e dvd's, têm entrada pelo título. Considerar os seguintes elementos:*

- Título: subtítulo (se houver) [designação do tipo de material],
- Diretor, produtor.
- Local: Produtora; data.

- Filme

Deus e o diabo na terra do sol [filme]. Direção de Glauber Rocha. Rio de Janeiro: Copacabana Filmes; 1964.

- Vídeo

Os perigos do uso de tóxicos [videocassete]. Produção de Jorge Ramos de Andrade. São Paulo: CERAVI; 1983.

Nanociência [videocassete]. Dirigido por José Geraldo de Oliveira. Belo Horizonte: Rede Minas, 2002.

Vila Mimoza [videocassete]. Direção de Felipe Nepomuceno. Rio de Janeiro: Raça Filmes, 2001.

ABNT

Os elementos essenciais são:

- TÍTULO
- Diretor, produtor.
- Local: produtora, data.
- Especificação do suporte em unidades físicas.

OS PERIGOS para o uso de tóxicos. Produção de Jorge Ramos de Andrade. São Paulo: CERAVI, 1983. 1 videocassete.

NANOCIÊNCIA. Dirigido por José Geraldo de Oliveira. Belo Horizonte: Rede Minas, 2002. 1 videocassete (1 h 55 min). Sistema NTSC.

VILA MIMOZA. Direção Felipe Nepomuceno. Rio de Janeiro: Raça Filmes, 2001. 1 videocassete (6 min).

Quando necessário, acrescentam-se elementos complementares à referência para melhor identificar o documento.

OS PERIGOS do uso de tóxicos. Produção de Jorge Ramos de Andrade. Coordenação de Maria Izabel Azevedo. São Paulo: CERA VI, 1983. 1 videocassete (30 min), VHS, son., color.

BLADE RUNNER. Direção: Ridley Scott. Produção: Michael Deeley. Intérpretes: Harrison Ford; Rutger Hauer; Sean Young; Edward James Olmos e outros. Roteiro: Hampton Fancher e David Peoples. Musica: Vangelis. Los Angeles: Warner Brothers, c1991. 1 DVD (117 min), widescreen, color. Produzido por Warner Video Home. Baseado na Novela "Do androids dream of electric sheep?" de Phillip K. Dick.

### 3.7 DOCUMENTO CARTOGRÁFICO

Incluí atlas, mapa, globo, fotografia aérea, imagem de satélite, entre outros. As referências devem obedecer aos padrões indicados para outros tipos de documentos, quando necessário.

#### VANCOUVER

Os elementos essenciais são:

- Autor(es), separados por vírgula..
- Título do documento cartográfico: subtítulo (se houver) [designação do suporte] .
- Local (cidade): Editora; data .
- Especificação do documento, se necessário: número e tipo de unidade física. Escala 1: .
- Série ou Coleção.
- Notas.

*No Todo*

Atlas Mirador Internacional [mapa]. Rio de Janeiro: Enciclopédia Britânica do Brasil; 1981. Escalas variam.

Instituto Brasileiro de Geografia e Estatística. Atlas nacional do Brasil [mapa]. Rio de Janeiro, 1966. Escala 1:12.500.

Empresa Brasileira de Pesquisa Agropecuária, Serviço Nacional de Levantamento e Conservação de Solos. Delineamento macroagroecológico do Brasil [mapa]. Rio de Janeiro; 1992/93. Escala 1:5.000.000. (Boletim de Pesquisa, 37).

Base Aerofotogrametria e Projetos. Franca/Batatais [foto aérea]. São Paulo; 1990. 1 fotografia aérea. Escala 1:35.000. Fx 11, n. 14.

LANDSAT TM 5 [imagem de satélite]. São José dos Campos: Instituto Nacional de Pesquisas Espaciais; 1995-1996. 1 fotografia aérea. Escala 1:1.000. Banda 3, 4, 5 e composição colorida.

#### *Parte*

Atlas Mirador Internacional [mapa]. Rio de Janeiro: Enciclopédia Britânica do Brasil; 1981. Escalas variam. União Soviética; p.61-62.

Magnani RLC. Colonização. In: Instituto Brasileiro de Geografia e Estatística. Atlas nacional do Brasil [mapa]. Rio de Janeiro, 1966. p. iii-6. Escala 1:12.500.

#### ABNT

Os elementos essenciais são:

- AUTOr(es), separados por ponto e vírgula.
- **Título do documento cartográfico:** subtítulo.
- Local (cidade): Editora, data.
- Especificação do documento: número e tipo de unidade física, indicação de cor, altura x largura em cm x cm. Escala 1: .
- (Série ou Coleção).
- Notas.

#### *No Todo*

ATLAS Mirador Internacional. Rio de Janeiro: Enciclopédia Britânica do Brasil, 1981. 1 atlas. Escalas variam.

INSTITUTO BRASILEIRO DE GEOGRAFIA E ESTATÍSTICA. **Atlas nacional do Brasil**. Rio de Janeiro, 1966. 1 atlas. Escala 1:12.500.

EMPRESA BRASILEIRA DE PESQUISA AGROPECUÁRIA. Serviço Nacional de Levantamento e Conservação de Solos. **Delineamento macroagroecológico do Brasil**. Rio de Janeiro, 1992/93. 1 mapa, color., 115 cm x 87 cm. Escala 1:5.000.000. (Boletim de Pesquisa, 37).

BASE AEROFOTOGRAMETRIA E PROJETOS. **Franca/Batatais**: foto aérea. São Paulo, 1990. 1 fotografia aérea. Escala 1:35.000. Fx 11, n. 14.

LANDSAT TM 5: imagem de satélite. São José dos Campos: Instituto Nacional de Pesquisas Espaciais, 1995-1996. 1 fotografia aérea. Escala 1:1.000. Banda 3, 4, 5 e composição colorida.

#### *Parte*

UNIÃO Soviética. In: ATLAS Mirador Internacional. Rio de Janeiro: Enciclopédia Britânica do Brasil, 1981. p. 61-63. Escalas variam.

MAGNANI, R. L. C. Colonização. In: INSTITUTO BRASILEIRO DE GEOGRAFIA E ESTATÍSTICA. **Atlas nacional do Brasil**. Rio de Janeiro, 1966. p. iii-6. Escala 1:12.500.

### **3.8 DOCUMENTO ICONOGRÁFICO**

Inclui pintura, gravura, ilustração, fotografia, desenho técnico, diapositivo, diafilme, material estereográfico, transparência, cartaz entre outros.

#### VANCOUVER

Os elementos essenciais são:

- Autor(es), separados por vírgula.
- Título do documento iconográfico: subtítulo (se houver) [designação do tipo de material]. Quando não existir título, deve-se atribuir uma denominação ou a indicação "Sem título", entre colchetes.
- Local (cidade): Editora; data, se houver .
- Especificação do suporte, se necessário.
- (Série ou Coleção).
- Notas. Quando necessário, acrescentam-se elementos complementares à referência para melhor identificar o documento.

Kobayashi K. Doença dos xavantes [fotografia]. [S.l.]; 1980.

Petit A. D. Pedro II, d. Teresa Cristina, a princesa Isabel e o conde d'Eu e os príncipes d. Luís, d. Pedro e d. Antonio.[fotografia]. [S.l.]; [s.d]. (Coleção Acervo Iconográfico e Cartográfico do Museu Imperial, Petrópolis, RJ).

Faria J. [Pavão] [gravura]. [Lisboa]; 1973.

A aranha sai da teia e o escorpião da toca [cartaz]. São Paulo: Instituto Butantan/Divisão de Desenvolvimento Cultural; [199-?].

Dengue entre nessa guerra [cartaz]. Rio de Janeiro: Secretaria Estadual de Saúde; 2002. Projeto Rio-Dengue.

Santoro FJ. Clube Náutico Araraquara situado na Rodovia Comandante João Ribeiro de Barros, Km 63, Município de Américo Brasiliense, S.P [desenho técnico] . 1968. 250 plantas diversas. Originais em papel vegetal.

Santoro FJ. Fachada da capela do Clube Náutico Araraquara situado na Rodovia Comandante João Ribeiro de Barros, Km 63, Município de Américo Brasiliense, SP [desenho técnico]. 1968. Planta. Original em papel vegetal.

Água mineral natural com gás [rótulo]. Itú: Schincariol Empresa de Mineração, Fonte Santa Paula, 2001.

ABNT

Os elementos essenciais são:

- AUTOR(es), separados por ponto e vírgula.
- **Título do documento iconográfico:** subtítulo (se houver). Quando não existir título, deve-se atribuir uma denominação ou a indicação “Sem título”, entre colchetes.
- Local (cidade): Editora, data, se houver .
- Especificação do suporte..
- (Série ou Coleção).
- Notas.

KOBAYASHI, K. **Doença dos xavantes**. [S.l.], 1980. 1 fotografia, color, 16 cm x 56 cm.

PETIT, A. **D. Pedro II, d. Teresa Cristina, a princesa Isabel e o conde d'Eu e os príncipes d. Luís, d. Pedro e d. Antonio**. [S.l.]; [18--?]. 1 fotografia, p&b. (Coleção Acervo Iconográfico e Cartográfico do Museu Imperial, Petrópolis, RJ).

FARIA, José. [**Pavão**]. [Lisboa], 1973. 1 gravura.

INSTITUTO BUTANTAN. Divisão de Desenvolvimento Cultural. **A aranha sai da teia e o escorpião da toca**. São Paulo, [199-?]. 1 cartaz.

RIO DE JANEIRO (Estado).Secretaria Estadual de Saúde. **Dengue entre nessa guerra**. Rio de Janeiro, 2002. 01 cartaz, color.



SANTORO, F. J. **Clube Náutico Araraquara situado na Rodovia Comandante João Ribeiro de Barros, Km 63, Município de Américo Brasiliense, S.P.** 1968. 250 plantas diversas. Originais em papel vegetal.

SANTORO, F. J. **Fachada da capela do Clube Náutico Araraquara situado na Rodovia Comandante João Ribeiro de Barros, Km 63, Município de Américo Brasiliense, SP.** 1968. Planta. Original em papel vegetal.

ÁGUA mineral natural com gás. Itú: Schincariol Empresa de Mineração, Fonte Santa Paula, 2001. 1 Rótulo.

### 3.9 ARTIGOS DE REVISTAS

#### VANCOUVER

Os títulos de periódicos são abreviados conforme aparecem na Base de dados PubMed, da US National Library of Medicine, que pode ser consultada no site <http://www.pubmed.gov>, selecionando Journals Database.

Os elementos essenciais são:

- Autor(es), separados por vírgula..
- Título da parte, artigo ou matéria.
- Título da publicação abreviado e informações de períodos e data da publicação;
- Nº. do volume: ( nº. do fascículo):
- Particularidades que identifiquem a parte.
- Paginação inicial e final.

- Com indicação de até seis autores

Martell R. New prescribing powers mooted for 10.000 nurses. Nurs Times. 2000; 96(44):7-15.

Oliveira MAC, Egry EY. A historicidade das teorias interpretativas do processo saúde-doença. Rev Esc Enferm. USP 2000; 34:9-15.

Ahunu BK, Osei-Amponsah, R. Influence of terminal age of weighing on growth curve parameters in N'Dama cattle. J.Appl Anim Res. 1996;10(1):49-58.

Rosa NA, Silva MA, Ludwig A. Parâmetros genéticos e fenotípicos de pesos corporais ajustados pela curva de crescimento de animais da raça Nelore. Rev Bras Zootec. 1978;7(2):329-45.

Albuquerque ACC, Coelho MRCD, Lopes EPA, Lemos MF, Moreira RC. Prevalence and risk factors of hepatitis C virus infection in hemodialysis patients from one center in Recife, Brazil. Mem Inst Oswaldo Cruz. 2005;100:467-470.

Medeiros MTG, Lima JMC, Lima JWO, Campos HH, Medeiros MMC, Coelho JMF. Prevalence and associated factors to hepatitis C in hemodialysis patients in Brazil. Rev Saúde Pública. 2004;38(2):187-93.

- Com a indicação de mais de seis autores

Busek SU, Babá EH, Tavares HAF, Pimenta L, Salomão A, Corrêa-Oliveira R et al. Hepatitis C and hepatitis B virus infection in different hemodialysis units in Belo Horizonte, Minas Gerais, Brazil. Mem Inst Oswaldo Cruz. 2002;97(6):775-778.

- Autor Cooperativo

Cardiac Society of Australian and New Zealand. Clinical exercise stress testing. Safety and performance guidelines. MJA. 1996;164:282-284.

International Committee of Medical Journal Editors. Requisitos uniformes para manuscritos apresentados a periódicos biomédicos. Rev Saúde Pública. 1999;33(1):6-15.

- Grupo de Pesquisadores como autor

BARI Investigators. The bypass angioplasty revascularization investigation: comparison of coronary bypass surgery with angioplasty in patients with multivessel disease. JAMA. 1997;277:715-21.

DISC Collaborative Research Group. Efficacy and safety of lowering dietary intake of fat and cholesterol in children with elevated low-density lipoprotein cholesterol: the Dietary Intervention Study in Children (DISC). JAMA. 1995;273:1429-435.

Diabetes Prevention Program Research Group. Hypertension, insulin, and proinsulin in participants with impaired glucose tolerance. Hypertension. 2002;40(5):679-86.

- Autores pessoais e corporativos

Vallancien G, Emberton M, Harving N, van Moorselaar RJ; Alf-One Study Group. Sexual dysfunction in 1274 European men suffering from lower urinary tract symptoms. J Urol. 2003;169(6):2257-61.

- Sem indicação de autoria

Combating undernutrition in the Third World. Lancet. 1988;1(8581): 334-6.

21st century heart solution may have a sting in the tail. *BMJ*. 2002;325(7357):184.

## ABNT

Os elementos essenciais são:

- AUTOR (es), separados por ponto e vírgula.
- Título da parte, artigo ou matéria
- **Título da publicação** (por extenso ou de forma abreviada)<sup>iv</sup>,
- Local de publicação (cidade),
- Nº do volume - v.,
- Nº do fascículo – n.,
- Paginação inicial e final.
- Data de publicação.
- Particularidades que identifiquem a parte
  - Com indicação de até três autores

MARTELL, R. New prescribing powers mooted for 10.000 nurses. **Nurs. Times**, London, v. 96, n. 44, p.7-15, 2000.

OLIVEIRA, M.A.C.; EGRY, E.Y. A historicidade das teorias interpretativas do processo saúde-doença. **Rev. Esc. Enferm. USP**, São Paulo, v.34, p.9-15, 2000.

AHUNU, B.K.; OSEI-AMPONSAH, R. Influence of terminal age of weighing on growth curve parameters in N'Dama cattle. **J. Appl. Anim. Res.**, Janakpuri, v. 10, n. 1, p. 49-58, 1996.

ROSA, A.do N.; SILVA, M.de A.; LUDWIG, A. Parâmetros genéticos e fenotípicos de pesos corporais ajustados pela curva de crescimento de animais da raça Nelore. **Rev. Bras. Zootec.**, Viçosa, v.7, n.2, p.329-45, 1978.

LURIE, P; MILLER, S; HECHT; F. et al. Postexposure prophylaxis after non-occupational HIV exposure:clinical, ethical and policy considerations **JAMA**, Chicago, v. 280, n.20, p. 1769-73, 1998.

THOMAS, H. I.; BARRETT, E.; HESKETH, L. M. et al. Simultaneous IgM reactivity by EIA against more than one virus in cases of measles, parvovirus B19 and rubella infection. **J. Clin. Virol.**, Amsterdam, v.14, n.2, p.107-18, 1999.

- No caso de indicação de produção científica, é facultativo indicar todos os nomes.

<sup>iv</sup>

Optar por apenas uma dessas modalidades para manter a uniformização.

ALBUQUERQUE, A.C.C.; COELHO, M.R.C.D.; LOPES, E.P.A.; LEMOS, M.F.; MOREIRA, R.C. Prevalence and risk factors of hepatitis C virus infection in hemodialysis patients from one center in Recife, Brazil. **Mem. Inst. Oswaldo Cruz**, Rio de Janeiro, v. 100, p.467-470, 2005.

MEDEIROS, M.T.G.; LIMA, J.M.C.; LIMA, J.W.O.; CAMPOS, H.H.; MEDEIROS, M.M.C.; COELHO, J.M.F. Prevalence and associated factors to hepatitis C in hemodialysis patients in Brazil. **Rev. Saúde Pública**, Rio de Janeiro, v. 38, n. 4, p.187-93, 2004.

- Autor corporativo

SOCIEDADE DE CARDIOLOGIA DO ESTADO DO RIO DE JANEIRO. Diretrizes para a abordagem das síndromes coronarianas agudas sem supradesnível de ST. **Rev. SOCERJ.**, Rio de Janeiro, v.13, suplemento B, p.1-20, 2000.

CARDIAC SOCIETY OF AUSTRALIAN AND NEW ZEALAND. Clinical exercise stress testing. Safety and performance guidelines. **MJA**, Sidney, v.164, p.282-284,1996.

- Grupo de Pesquisadores como autor

BARI INVESTIGATORS. The bypass angioplasty revascularization investigation: comparison of coronary bypass surgery with angioplasty in patients with multivessel disease. **JAMA**, Chicago, v. 277, p. 715-21, 1997.

DISC COLLABORATIVE RESEARCH GROUP. Efficacy and safety of lowering dietary intake of fat and cholesterol in children with elevated low-density lipoprotein cholesterol: the Dietary Intervention Study in Children (DISC). **JAMA**, Chicago, v. 273, p. 1429-435,1995

DIABETES PREVENTION PROGRAM RESEARCH GROUP. Hypertension, insulin, and proinsulin in participants with impaired glucose tolerance. **Hypertension**, Dallas, v.40, n. 5, p. 679-86, 2002.

- Autores pessoais e corporativos

VALLANCIEN, G; EMBERTON, M; HARVING, N; VAN MOORSELAAR, R. J.; ALF-ONE STUDY GROUP. Sexual dysfunction in 1274 European men suffering from lower urinary tract symptoms. **J. Urol.**, Washington ( D.C.), v.169, n. 6, p. 2257-61,. 2003.

- Sem indicação de autoria

COMBATING undernutrition in the Third World. **Lancet**, London, v.1, n. 8581, p.334-6, 1988.

21ST CENTURY heart solution may have a sting in the tail. **BMJ**, London, v. 325, n. 7357, p.184, 2002.

### 3.9.1 Outras Notas

VANCOUVER

*Volume com suplemento*

Geraud G, Spierings EL, Keywood C. Tolerability and safety of frovatriptan with short- and long-term use for treatment of migraine and in comparison with sumatriptan. Headache. 2002;42 Suppl 2:S93-9.

Weichselbaun RR, Rufe D. Gene therapy of cancer. Lancet. 1997;349 Suppl 2:10-2.

*Fascículo com suplemento*

Glauser TA. Integrating clinical trial data into clinical practice. Neurology. 2002;58(12 Suppl 7):S6-12.

Payne DK, Sullivan MD, Massie MJ. Women's psychological reactions to breast cancer. Semin Oncol. 1996;23(1 Suppl 2):89-97.

Isazola-Licea JA, Gortmaker SL, Gruttola V, Tolbert K, Mann J. Sexual behavior patterns and HIV in bisexual men compared to exclusively heterosexual and homosexual men. Salud Publica Mex. 2003;45(Suppl 5): 662-71.

*Volume com parte*

Abend SM, Kulish N. The psychoanalytic method from an epistemological viewpoint. Int J Psychoanal. 2002;83(Pt 2):491-5.

Ozben T, Nacitarhan S, Tuncer N. Plasma and urine sialic acid in non-insulin dependent diabetes mellitus. Ann Clin Biochem. 1995;32(Pt 3):303-6.

*Fascículo com parte*

Ahrar K, Madoff DC, Gupta S, Wallace MJ, Price RE, Wright KC. Development of a large animal model for lung tumors. J Vasc Interv Radiol. 2002;13(9 Pt 1):923-8.

Poole GH, Mills SM. One hundred consecutive cases of flap lacerations of the leg in ageing patients. N Z Med. J 1994;107(986 Pt 1):377-8.

*Sem menção de volume*

---

Turan I, Wredmark T, Fellander-Tsai L. Arthroscopic ankle arthrodesis in rheumatoid arthritis. Clin Orthop. 1995;(320):110-4.

*Sem menção de número*

Carrilho FJ, Moraes CR, Pinho JRR, Mello IMVGC, Bertolini DA, Lemos MF et al. Hepatitis B virus infection in haemodialysis centres from Santa Catarina State, Southern Brazil. Predictive risk factors for infection and molecular epidemiology. BMC Public Health. 2004;4-13.

*Sem menção de número nem de volume*

Browell DA, Lennard TW. Immunologic status of the cancer patient and the effects of blood transfusion on antitumor responses. Curr Opin Gen Surg. 1993;325-33.

Lakka HM, Laaksonen DE, Lakka TA, Niskanen LK, Kumpusalo E, Tuomilehto J et al. The metabolic syndrome and total cardiovascular disease mortality in middle-aged men. JAMA. 2002;288:2709-716.

Outreach: bringing HIV-positive individuals into care. HRSA Careaction. 2002 Jun:1-6.

*Paginação em romanos*

Chadwick R, Schuklenk U. The politics of ethical consensus finding. Bioethics. 2002;16(2):iii-v.

*Nº especial*

Yunes J, Campos O. O Papel da Faculdade de saúde Pública na formação de recursos humanos para saúde. Rev Saúde Pública 1984;18(n.º esp.):61-6.

*Indicação do tipo de artigo se necessário (resenha, abstract, etc.)*

Matsura OT. Cometas: do mito à ciência. São Paulo: Ícone: 1984. [Resenha de: Santos PM. Cometa: divindade momentânea ou bola de gelo sujo. Ciênc Hoje. 1987; 50(30):20].

*Artigo contendo retratação*

Feifel D, Moutier CY, Perry W. Safety and tolerability of a rapidly escalating dose-loading regimen for risperidone. J Clin Psychiatry 2002;63(2):169. Retratação de: Feifel D, Moutier CY, Perry W. J Clin Psychiatry 2000;61(12):909-11.

*Artigo retratado*

---

Feifel D, Moutier CY, Perry W. Safety and tolerability of a rapidly escalating dose-loading regimen for risperidone. J Clin Psychiatry 2000;61(12):909-11. Retratado por: Feifel D, Moutier CY, Perry W. J Clin Psychiatry 2002;63(2):169.

**RECOMENDAÇÃO 11:** Para artigos publicados em revistas indexadas no MEDLINE, o ICMJE considera o PubMed (<http://www.pubmed.gov>) como a fonte autorizada de informações sobre artigos retratados. Os autores podem identificar artigos retratados no MEDLINE utilizando o seguinte termo de busca, onde “pt” entre chaves significa tipo de publicação: Retracted publication [pt] in PubMed (Requisitos de Uniformidade para Originais Submetidos a Periódicos Biomédicos (Vancouver) . Fonte: <http://www.icmje.org>

*Artigo republicado com correções*

Mansharamani M, Chilton BS. The reproductive importance of P-type ATPases. Mol Cell Endocrinol 2002;188(1-2):22-5. Corrigido e republicado de: Mol Cell Endocrinol 2001;183(1-2):123-6.

*Artigo com Publicação de Erratum*

Scuderi A, Letsou A. Amnioserosa is required for dorsal closure in Drosophila. Dev Dyn 2005 Mar;232(3):791-800. Erratum in: Dev. Dyn 2005 May; 233(1).

ABNT

*Volume com suplemento*

PAYNE, D.K.; SULLIVAN, M. D.; MASSIE, M. J. Women's psychological reactions to breast cancer. **Semin Oncol.**, Oxford, v.23, p.89-97, 1966. Suplemento 2.

WEICHELBAUN, R.R.; RUFÉ, D. Gene therapy of cancer. **Lancet**, London, v.349, p.10-2, 1997. Suplemento 12.

*Fascículo com suplemento*

GLAUSER, T.A. Integrating clinical trial data into clinical practice. **Neurology**, Hagerstown, v.12, n.58, p.S6-12, 2002. Suplemento 7.

*Volume com parte*

ABEND, S.M.; KULISH, N. The psychoanalytic method from an epistemological viewpoint. **Int. J. Psychoanal**, Oxford, v. 83, Pt. 2, p. 491-5, 2002.

OZBEN, T.; NACITARHAN, S.; TUNCER, N. Plasma and urine sialic acid in non-insulin dependent diabetes mellitus. **Ann. Clin. Biochem.**, London, v. 32, Pt. 3, p. 303-6, 1995.

*Fascículo com parte*

AHRAR, K., MADOFF, D.C.; GUPTA, S.; WALLACE, M.J.; PRICE, R.E.; WRIGHT, K.C. Development of a large animal model for lung tumors. **J. Vasc. Interv. Radiol.**, Chicago, v.13, n.9, Pt 1, p.923-8, 2002.

POOLE, G.H, MILLS, S.M. One hundred consecutive cases of flap lacerations of the leg in ageing patients. **N. Z. Med. J.**, Christchurch, v.107, n. 989, Pt.1, p.377-8, 1994.

*Sem menção de volume*

TURAN, I.; WREDMARK, T.; FELLANDER-TSAI L. Arthroscopic ankle arthrodesis in rheumatoid arthritis. **Clin. Orthop.**, Philadelphia, n. 320, p.110-4, 1995.

*Sem menção de número nem de volume*

OUTREACH: bringing HIV-positive individuals into care. **HRSA Careaction**, Rockville (M.D.), p. 1-6, Jun. 2002.

*Paginação em romanos*

CHADWICK, R.; SCHUKLENK, U. The politics of ethical consensus finding. **Bioethics**, New York, v. 16, n. 2, p. iii-v, 2002.

*Nº especial*

YUNES, J.; CAMPOS, O. O Papel da Faculdade de saúde Pública na formação de recursos humanos para saúde. **Rev. Saúde Pública**, Rio de Janeiro, v. 18, p. 61-6. Número especial.

*Indicação do tipo de artigo se necessário (resenha, abstract, etc.)*

MATSURA, O.T. Cometas: do mito à ciência. São Paulo: Ícone: 1984. Resenha de: SANTOS, P. M. Cometa: divindade momentânea ou bola de gelo sujo. **Ciênc. Hoje.**, São Paulo, v. 50, n. 30, p. 20, 1987.



#### *Artigo contendo retratação*

FEIFEL, D.; MOUTIER, C.Y.; PERRY, W. Safety and tolerability of a rapidly escalating dose-loading regimen for risperidone. **J. Clin. Psychiatry**, Memphis, v.63, n.2, p. 169, 2002. Retraction of: FEIFEL, D.; MOUTIER, C.Y.; PERRY, W. **J. Clin. Psychiatry**, Memphis, v. 61, n.12, p. 909-11, 2000.

#### *Artigo retratado*

FEIFEL, D.; MOUTIER, C.Y.; PERRY, W. Safety and tolerability of a rapidly escalating dose-loading regimen for risperidone. **J. Clin. Psychiatry**, Memphis v. 61, n. 12, p. 909-11, 2000. Retraction in: FEIFEL, D.; MOUTIER, C.Y.; PERRY, W. **J Clin Psychiatry**, Memphis, v. 63, n. 2, p. 169, 2002

#### *Artigo republicado com correções*

MANSHARAMANI, M.; CHILTON, B.S. The reproductive importance of P-type ATPases. **Mol Cell Endocrinol**, Ireland, v. 188, n. 1-2, p.22-5, 2002. Corrigido e republicado de: **Mol Cell Endocrinol**, Ireland, v. 183, n.1-2, p.123-6, 2001.

#### *Artigo com Publicação de Erratum*

SCUDERI, A.; LETSOU, A. Amnioserosa is required for dorsal closure in Drosophila. **Dev. Dyn.**, Hoboken, v.232, n. 3, p. 791-800, May. 2005. Erratum in: **Dev. Dyn.**, Hoboken, v. 233, n. 1, May 2005.

### **3.9.2 Outros Tipos de Trabalhos Publicados em Periódicos**

#### VANCOUVER

- Eventos Científicos

Magalhães MEC, Pozzan R, Brandão AA, Cerqueira RCO, Roussoulières ALS, Szwarcwald C, et al. Early blood pressure level as a mark of familial aggregation for metabolic cardiovascular risk factors. Annual Meeting of the World Congress of Cardiology; 1998 Apr 26-30. Proceedings. Rio de Janeiro, 1998. **J Am Coll Cardiol.** 1998;31(5 Suppl C):408C

- Patentes

Castro PAC, inventor. Panela com tampa peneira. CI A 47 J 34/08. BR n. PI 8706107. 12 nov. 1987. Rev Propr Ind. 1988;19(971):9.

- Resumos/abstracts

Agostinho CA, Molinari SL, Agostinho AA. Ciclo reprodutivo de machos do lambari *Astynax bimaculatus* (Linnaeus, 1758) (Osteichthyes-Characidae) no rio Ivaí, Estado do Paraná [resumo]. Ciên Cult. 1982;34(7):566.

Lofwall MR, Strain EC, Brooner RK, Kindbom KA, Bigelow GE. Characteristics of older methadone maintenance (MM) patients [Resumo]. Drug Alcohol Depend. 2002;66(Suppl 1):5105.

- Nota prévia

Magalhães LA, Carvalho JF, Oetting Jr A. Estudo da dinâmica populacional de *Biomphalaria glabrata* e *Biomphalaria tenagophila* [nota prévia]. Rev Paul Med. 1968;72(5):268-269.

- Editorial

Cancer in South Africa [editorial]. S Afr Med J 1994;84:15 9.

The declaration of Vancouver [editorial]. Br Med J. 1978 May;1(6123):1302-3.

Carta ao Editor

Ginter E. The epidemic of cardiovascular diseases in Eastern Europe [carta]. N Engl J Med. 1997;336:1915-6.

Tor M, Turker H. International approaches to the prescription of long-term oxygen therapy [carta]. Eur Respir J. 2002;20(1):242.

FIOCRUZ

## ABNT

### ○ Eventos Científicos

MAGALHÃES, M. E. C.; POZZAN, R.; BRANDÃO, A.A.; CERQUEIRA, R.C.O.; ROUSSOULIÈRES, A.L.S.; SZWARCOWALD, C. et al. Early blood pressure level as a mark of familial aggregation for metabolic cardiovascular risk factors. Annual Meeting of the World Congress of Cardiology; 1998 Apr 26-30. Proceedings. Rio de Janeiro, 1998. **J. Am. Coll. Cardiol.**, Orlando, v. 31, n. 3, suplemento C, p. 408C, 1998.

### ○ Patentes

P. A. CASTRO. Panela com tampa peneira. CI A 47 J 34/08. BR n. PI 8706107. 12 nov. 1987. **Revista de Propriedade Industrial**, Rio de Janeiro, v. 19, n. 971, p. 9, 1988.

### ○ Resumos/abstracts

AGOSTINHO, C.A.; MOLINARI, S.L.; AGOSTINHO, A.A. Ciclo reprodutivo de machos do lambari *Astynax bimaculatus* (Linnaeus, 1758) (Osteichthyes-Characidae) no rio Ivaí, Estado do Paraná. **Ciênc Cult**, Campinas, v. 34, n 7, p. 566, 1982. Resumo

LOFWALL, M.R.; STRAIN, E.C.; BROONER, R.K.; KINDBOM, K.A.; BIGELA, W. G. E. Characteristics of older methadone maintenance (MM) patients. **Drug Alcohol Depend.**, v. 66, p. 5105, 2000 . Suplemento 1. Resumo

### ○ Nota prévia

MAGALHÃES, L.A, CARVALHO, J.F., OETTING Jr, A. Estudo da dinâmica populacional de *Biomphalaria glabrata* e *Biomphalaria tenagophila* **Rev Paul Med.**, São Paulo, v.72, n.5, p.268-269, 1968. Nota prévia.

### ○ Carta ao editor

GINTER, E. The epidemic of cardiovascular diseases in Eastern Europe. **N. Engl. J. Med.**, v. 366, p. 1915-6, 1997. Carta

TOR, M.; TURKER, H. International approaches to the prescription of long-term oxygen therapy. **Eur. Respir. J.**, Sheffield, v. 20, n. 1, p. 242, 2002. Carta

THE DECLARATION of Vancouver. **Br. Med. J.**, London, n.6123, p.1302-3, May 1978. Editorial

- Editorial

CANCER in South Africa. **S. Afr. Med. J.**, Grahamstown, v. 84, p.15-9, 1994. Editorial

### 3.9.3 ARTIGOS DE JORNAIS

Sempre que necessário à identificação da obra, podem ser incluídas notas com informações complementares.

**RECOMENDAÇÃO 12:** Os títulos de jornais não são abreviados.

Os artigos de jornais são usados como informação ilustrativa:

#### VANCOUVER

- Com indicação de autoria

Santos JA. Por que luta Portugal na África. **O Estado de São Paulo** 28 maio 1967, p. 64

- Sem indicação de autoria

Biblioteca climatiza seu acervo. **O Globo** 4 mar 1985; p.11, c.4

#### ABNT

- Com indicação de autoria

SANTOS, J. A. Por que luta Portugal na África. **O Estado de São Paulo**, São Paulo, 28 maio 1967, p. 64

- Sem indicação de autoria

BIBLIOTECA climatiza seu acervo. **O Globo**, Rio de Janeiro, 4 mar. 1985, p.11, c.4

### 3.10 MATERIAIS ELETRÔNICOS DISPONÍVEIS NA INTERNET

**RECOMENDAÇÃO 9:**

---

Quando se tratar de título de periódico, abreviar os títulos de acordo com o Medline. Consultar o site: [www.ncbi.nlm.nih.gov/entrez/query.fcgi?=&journals](http://www.ncbi.nlm.nih.gov/entrez/query.fcgi?=&journals)

### RECOMENDAÇÃO 10:

Para materiais eletrônicos na Internet, acrescentar as expressões “acesso em data” e “Disponível em: endereço eletrônico” após os elementos da referência convencional.

**Observação 1:** quanto ao caso particular de arquivos eletrônicos acrescente a respectiva extensão à denominação atribuída ao arquivo (.doc, .pdf, .gif, etc.).

**Observação 2:** E-mails têm caráter informal e desaparecem rapidamente. Devem ser referenciados somente quando não houver outra fonte sobre o assunto, não são recomendáveis como fonte científica ou técnica de pesquisa.

#### 3.10.1 Monografia em formato eletrônico

##### VANCOUVER

Para fins de referência, deve ter tratamento semelhante ao de uma publicação impressa, com os acréscimos de tipo de suporte, data de acesso e endereço eletrônico.

Carrol L. Alice's adventures in wonderland [monografia na Internet]. Dortmund: Windspiel; 1994 [acesso em 10 mar.1999] . Disponível em: <http://www.germany.eu.net/books/carrol/alice.html>

Foley KM, Gelband H, editors. Improving palliative care for cancer [monografia na Internet]. Washington, DC: National Academy Press; 2001 [acesso em 9 jul 2002]. Disponível em: <http://www.nap.edubooks0309074029html>.

##### ABNT

Para fins de referência, deve ter tratamento semelhante ao de uma publicação impressa, com os acréscimos do endereço eletrônico e data de acesso.

CARROL, L. **Alice's adventures in wonderland**. Dortmund: Windspiel, 1994. Disponível em: <<http://www.germany.eu.net/books/carrol/alice.html>>. Acesso em: 10 mar.1999.

FOLEY, K.M.; GELBAND, H., (Ed.). Improving palliative care for cancer. Washington, DC: National Academy Press, 2001 Disponível em: <<http://www.nap.edubooks0309074029html>>. Acesso em 9 jul 2001.

#### 3.10.2 Artigos de periódicos

##### VANCOUVER

---

Para fins de referência, deve ter tratamento semelhante ao de uma publicação impressa, com os acréscimos de tipo de suporte, data de acesso e endereço eletrônico.

Magalhães Sobrinho P, Silveira JL, Carvalho Junior JA., Magalhães Filho P. Analysis of aluminum plates under heating in electrical and natural gas furnaces [periódico na Internet]. *Energy*. 2000 [Acesso em 29 jun. 2001] 25:975-987. isponível em: <http://e5500.fapesp.br/cgi-bin/sciserv.pl?collection=journals&journal=03605442&issue=v25i0010&article=975-aopuhieangf&form=pdf&file=file.pdf>.

#### ABNT

Para fins de referência, deve ter tratamento semelhante ao de uma publicação impressa, com os acréscimos de endereço eletrônico e data de acesso.

MAGALHÃES SOBRINHO, P. et al. Analysis of aluminum plates under heating in electrical and natural gas furnaces. *Energy*, Oxford, v. 25, p. 975-987, 2000. Disponível em: <<http://e5500.fapesp.br/cgi-bin/sciserv.pl?collection=journals&journal=03605442&issue=v25i0010&article=975-aopuhieangf&form=pdf&file=file.pdf>>. Acesso em: 29 jun. 2001.

#### 3.10.3 Documentos em meio eletrônico

#### VANCOUVER

- Homepage/Website

Autor [tipo de suporte]. Título. Cidade: Responsáveis pela produção, desenvolvimento, etc.; data, quando houver [Acesso em: dia mês abreviado ano]. Disponível em: endereço eletrônico.

IBGE [homepage na Internet]. Economia da Saúde - uma perspectiva macroeconômica - 2000-2005. [acesso em 27 mar 2009]. Disponível em: [http://www.ibge.gov.br/home/estatistica/economia/economia\\_saude/default.shtm](http://www.ibge.gov.br/home/estatistica/economia/economia_saude/default.shtm)

- Lista de Discussão

Autor do e-mail original (mesmo que seja resposta). Título. [lista de discussão]. Acesso em: dia mês abreviado ano. Endereço eletrônico da lista: (nome da lista administrada pelo servidor@subdomínios.domínio).

Lenk LM. Distribuição CD-ROM [lista de discussão] Acesso em 14 jun. 1996. Disponível em: informação@sede.embrapa.br

- Base de dados on-line

Autor. Título do serviço ou produto [tipo de suporte]. versão (se houver). Cidade: Editor ou Fornecedor; ano, se houver [Acesso em: dia mês abreviado ano]. Disponível em: endereço eletrônico.

Biblioteca Regional de Medicina. Bibliografia brasileira de odontologia. Biblioteca Virtual em Saúde Acesso [base de dados on-line] São Paulo: Bireme [Acesso em: 20 maio 2008]. Disponível em: http://bases.bireme.br/cgi-bin/wxislind.exe/iah/online/?IscScript=iah/iah.xis&base=BBO&lang=p.

- E-mail

Autor do e-mail (remetente). Título (assunto da mensagem). [mensagem pessoal]. Mensagem recebida por: e-mail do destinatário. Data de recebimento da mensagem.

Silva M. Normalização documentária [mensagem pessoal]. Mensagem recebida por: joao@icict.fiocruz.br em 25 maio 2007.

Exemplo de uma informação enviada em resposta a uma consulta através de e-mail:

Biblioteca de Ciências Biomédicas. Re: Referenciação de trabalhos eletrônicos [mensagem pessoal]. Mensagem recebida por: joao@icict.fiocruz.br em 25 maio 2007.

## ABNT

- Homepage/Website

AUTOR. **Título:** subtítulo. Dados complementares (Responsáveis pela produção, coordenação, desenvolvimento, apresentação, etc., quando houver). Disponível em: <endereço eletrônico>. Acesso em: dia mês abreviado. Ano

IBGE. **Economia da Saúde - uma perspectiva macroeconômica - 2000-2005**. Disponível em: <[http://www.ibge.gov.br/home/estatistica/economia/economia\\_saude/default.htm](http://www.ibge.gov.br/home/estatistica/economia/economia_saude/default.htm)> Acesso em 27 mar 2009.

- Lista de Discussão

AUTOR do e-mail original (mesmo que seja resposta). **Título**. (é o assunto tal como está no campo assunto) Nome da lista de discussão. (se houver) Mensagem disponível em: <endereço eletrônico da lista>. Acesso em: dia mês abreviado. Ano.

LENK, L. M. **Distribuição CD-ROM**. Mensagem disponível em: <[informação@sede.embrapa.br](mailto:informação@sede.embrapa.br)>. Acesso em: 14 jun. 1996.

- Base de dados on-line

AUTOR. Título do serviço ou produto. versão (se houver). Cidade: Editor ou Fornecedor, ano. Número de CD-ROM. (ou) Número de Disquetes. (ou) Disponível em: <endereço eletrônico>. Acesso em: dia mês abreviado. Ano.

BIBLIOTECA REGIONAL DE MEDICINA. **Bibliografia brasileira de odontologia**. Biblioteca Virtual em Saúde. São Paulo: Bireme. Disponível em: <<http://bases.bireme.br/cgi-bin/wxislind.exe/iah/online/?IscScript=iah/iah.xis&base=BBO&lang=p>>. Acesso em: 20 maio 2003.

- E-mail

AUTOR do e-mail. **Título** (é o assunto tal como está no campo assunto) [mensagem pessoal]. Mensagem recebida por <e-mail(s) do(s) destinatário(s) separados por (;) se for mais de 1> em dia mês abreviado ano.

SILVA, Maria. **Normalização documentária** [mensagem pessoal]. Mensagem recebida por: <[joao@icict.fiocruz.br](mailto:joao@icict.fiocruz.br)> em 25 maio 2007.

Exemplo de uma informação enviada em resposta a uma consulta através de e-mail:

BIBLIOTECA DE CIÊNCIAS BIOMÉDICAS. **Re: Referência de trabalhos eletrônicos** [mensagem pessoal]. Mensagem recebida por: <[joao@icict.fiocruz.br](mailto:joao@icict.fiocruz.br)> em 25 maio 2007.



### 3.11 REFERÊNCIA LEGISLATIVA

Inclui: legislação, jurisprudência (decisões judiciais) e doutrina (interpretação de textos legais).

#### VANCOUVER

As referências de documentos jurídicos seguem os padrões recomendados pela Norma 6023:2002 da ABNT, com o padrão gráfico adaptado para o Estilo de Vancouver, uma vez que a normalização proposta não se aplica à realidade brasileira.

#### Constituição

Brasil. Constituição (1988). Constituição da República Federativa do Brasil. Brasília, DF: Senado; 1988.

#### Emenda Constitucional

BRASIL. Constituição (1998). Emenda constitucional n.º 9, de 9 de novembro de 1995. Dá nova redação ao art. 177 da Constituição Federal, alternando e inserindo parágrafos. Lex: coletânea de legislação e Jurisprudência 1995 out/dez;59:1966.

#### Leis, Decretos, etc.

##### *Lei*

Brasil. Lei .n.º 9.160, de 19 de fevereiro de 1998. Altera atualiza e consolida a legislação sobre direitos autorais e dá outras providências. Diário Oficial da União 20 fev 1998; 36:Seção 1:3-9.

Brasil. Lei nº. 8078, de 11 de setembro de 1990. Código de Defesa do Consumidor. Diário Oficial da União 12 set 1990; 128(176 supl):1.

##### *Decreto*

Brasil. Decreto-lei n.º 3.304, de 27 de abril de 1999. Aprova a estrutura regimental e o quadro demonstrativo dos cargos em comissão e funções gratificadas, do Fundo Nacional e Desenvolvimento, e dá outras providências. Diário Oficial da União 28 abr 1999;123(8):4-5.

Brasil. Decreto-lei nº 5.452, de 1 de maio de 1943. Lex: coletânea de legislação: edição federal 1943; (Suplemento).

### **Parecer, Portaria, Resolução, Medida Provisória**

#### *Parecer*

Brasil. Secretaria da Receita Federal. Do parecer no tocante aos financiamentos gerados por importações de mercadorias, cujo embarque tenha ocorrido antes da publicação do Decreto-lei n. 1.994, de 29 de dezembro de 1982. Parecer normativo, n. 6, de 23 de março de 1984. Relator: Ernani Garcia dos Santos. Lex: coletânea de legislação e jurisprudência 1984 jan/mar; 48: 521-522.

#### *Portaria*

Agência Nacional de Vigilância Sanitária (Brasil). Portaria nº. 470, de 24 de novembro de 1999. Institui as características básicas dos rótulos das embalagens de águas minerais e potáveis de mesa. Diário Oficial da União 25 nov 1999;Seção 1.

Brasil. Ministério do Planejamento, Orçamento e Gestão. Portaria n.º 8, de 23 de janeiro de 2001. Lex - Coletânea de Legislação e Jurisprudência. 2001; 65:832-835.

#### *Resolução*

Brasil. Congresso. Senado. Resolução n.º 17, 1991. Coleção de Leis da República Federativa do Brasil. maio/jun 1991;183:1156-1157.

Universidade do Rio de Janeiro. Atos acadêmicos 1979-1998. Rio de Janeiro; 1998. Resolução n° 1.564, de 10 de janeiro de 1996. p.110-114.

Agência Nacional de Vigilância Sanitária (Brasil). Resolução nº. 22, de 15 de março de 2000. Procedimentos de Registro e Dispensa da Obrigatoriedade de Registro de Produtos Importados Pertinentes à Área de Alimentos. Diário Oficial da União Poder Executivo 16 mar 2000;Seção 1.

Agência Nacional de Vigilância Sanitária (Brasil). Resolução nº. 23, de 15 de março de 2000. Manual de Procedimentos Básicos para Registro e Dispensa da Obrigatoriedade de Registro de Produtos Pertinentes à Área de Alimentos. Diário Oficial da União Poder Executivo 16 mar 2000;Seção 1.

Agência Nacional de Vigilância Sanitária (Brasil). Resolução nº. 259, de 20 de setembro de 2002. Regulamento Técnico para Rotulagem de Alimentos Embalados. Diário Oficial da União Poder Executivo 23 set 2002; Seção 1.

### **Medida Provisória**

Brasil. Medida Provisória n.º 1.569-9, de 11 dezembro de 1997. Estabelece multa em operações de importação, e dá outras providências. Diário Oficial da União Poder Executivo 14 dez 1997; Seção 1: 29514.

ABNT

### **Constituição**

NOME DO PAÍS. Constituição (ano de promulgação). Título: subtítulo. Cidade de publicação: Editora, ano. Descrição física. (Série ou Coleção). Notas.

BRASIL. Constituição (1988). **Constituição da República Federativa do Brasil**. Brasília, DF, DF: Senado; 1988.

### **Emenda Constitucional**

NOME DO PAÍS, ESTADO ou MUNICÍPIO. (Estado) ou (Cidade) se homônimos. Emenda constitucional n., dia mês por extenso e ano. Descrição da Emenda. **Título da publicação:** subtítulo, Cidade de publicação, v., p., ano. (Série ou Coleção). Notas.

BRASIL. Constituição (1988). Emenda constitucional n.º 9, de 9 de novembro de 1995. Dá nova redação ao art. 177 da Constituição Federal, alternando e inserindo parágrafos. Lex: coletânea de legislação e Jurisprudência 1995 out/dez; 59:1966.

### **Leis, Decretos, etc.**

NOME DO PAÍS, ESTADO ou MUNICÍPIO. (Estado) ou (Cidade) se homônimos. Lei ou Decreto n., dia mês por extenso e ano. Descrição da Lei ou decreto. **Título da publicação:** subtítulo, Cidade de publicação, v., p., ano. (Série ou Coleção). Notas.

*Lei*

BRASIL. Lei .n.º 9.160, de 19 de fevereiro de 1998. Altera atualiza e consolida a legislação sobre direitos autorais e dá outras providências. **Diário Oficial da União**, Brasília, DF, DF, v.36, Seção 1, p.3-9, 20 fev. 1998.

BRASIL. Lei nº. 8078, de 11 de setembro de 1990. Código de Defesa do Consumidor. **Diário Oficial da União**, Brasília, DF, DF, v.128, n.176, p.1, 10 set. 1990. Suplemento

#### *Decreto*

BRASIL. Decreto-lei nº 3.304, de 27 de abril de 1999. Aprova a estrutura regimental e o quadro demonstrativo dos cargos em comissão e funções gratificadas, do Fundo Nacional e Desenvolvimento, e dá outras providências. **Diário Oficial da União**, Brasília, DF, v.123, n. 8, p.4-52, 8 abr 1999.

BRASIL. Decreto-lei nº 5.452, de 1 de maio de 1943. **Lex**: coletânea de legislação: edição federal 1943. Suplemento.

#### **Parecer, Portaria, Resolução, Medida Provisória**

Autor (pessoa física ou Instituição/Entidade responsável pelo documento). Ementa (quando houver), Tipo, número e dia mês por extenso e ano do parecer. Título: subtítulo. Título da publicação ano v (n.):página(s).

#### *Parecer*

Brasil. Secretaria da Receita Federal. Do parecer no tocante aos financiamentos gerados por importações de mercadorias, cujo embarque tenha ocorrido antes da publicação do Decreto-lei n. 1.994, de 29 de dezembro de 1982. Parecer normativo, n. 6, de 23 de março de 1984. Relator: Ernani Garcia dos Santos. **Lex**: coletânea de legislação e jurisprudência, São Paulo, v.48, p.521-522, jan/mar 1984.

#### *Portaria*

AGÊNCIA NACIONAL DE VIGILÂNCIA SANITÁRIA (Brasil). Portaria nº. 470, de 24 de novembro de 1999. Institui as características básicas dos rótulos das embalagens de águas minerais e potáveis de mesa. **Diário Oficial da União**, Brasília, DF, DF, Seção 1, 25 nov. 1999.

BRASIL. Ministério do Planejamento, Orçamento e Gestão. Portaria n.º 8, de 23 de janeiro de 2001. **Lex**: Coletânea de Legislação e Jurisprudência, Brasília, DF, DF, v.65, p.832-835, 2001..

#### *Resolução*

BRASIL. Congresso. Senado. Resolução n.º 17, 1991. **Coleção de Leis da República Federativa do Brasil**, Brasília, DF, v.183, p. 1156-1157, maio/jun 1991.

UNIVERSIDADE DO RIO DE JANEIRO. Resolução nº 1.564, de 10 de janeiro de 1996. In: \_\_\_\_\_. **Atos acadêmicos 1979-1998**. Rio de Janeiro, 1998. p.110-114.

AGÊNCIA NACIONAL DE VIGILÂNCIA SANITÁRIA (Brasil). Resolução nº. 22, de 15 de março de 2000. Procedimentos de Registro e Dispensa da Obrigatoriedade de Registro de Produtos Importados Pertinentes à Área de Alimentos. **Diário Oficial da União**, Brasília, DF, Poder Executivo, 16 mar. 2000, Seção 1.

AGÊNCIA NACIONAL DE VIGILÂNCIA SANITÁRIA (BRASIL). Resolução nº. 23, de 15 de março de 2000. Manual de Procedimentos Básicos para Registro e Dispensa da Obrigatoriedade de Registro de Produtos Pertinentes à Área de Alimentos. **Diário Oficial da União**, Brasília, DF, Poder Executivo, 16 mar. 2000, Seção 1.

AGÊNCIA NACIONAL DE VIGILÂNCIA SANITÁRIA (BRASIL). Resolução nº. 259, de 20 de setembro de 2002. Regulamento Técnico para Rotulagem de Alimentos Embalados. **Diário Oficial da União**, Brasília, DF, DF, Poder Executivo, 22 set. 2002, Seção 1.

#### **Medida Provisória**

BRASIL. Medida Provisória n.º 1.569-9, de 11 dezembro de 1997. Estabelece multa em operações de importação, e dá outras providências. **Diário Oficial da União**, Brasília, DF, DF, Poder Executivo, 14 dez. 1997, Seção 1, p. 29514.

#### **LEGISLAÇÃO ESTRANGEIRA**

##### **VANCOUVER**

##### *Legislação publicada:*

Preventive Health Amendments of 1993, Pub L Nº. 103-183, 107 Stat. 2226 (Dec. 14, 1993).

##### *Legislação não promulgada:*

Medical Records Confidentiality Act of 1995, S. 1360, 104<sup>th</sup> Cong., 1st Sess. (1995).

*Código de regulamentações federais*

Informed Consent, 42 CFR. Sect. 441.257 (1995).

ABNT

*Legislação publicada:*

PREVENTIVE Health Amendments of 1993. **Public Law**, n. 103-183, 107 Stat. 2226, Dec. 14, 1993..

*Legislação não promulgada:*

MEDICAL Records Confidentiality Act of 1995. S. 1360, 104<sup>th</sup> Cong., 1st Sess, 1995. Washington, DC, 1996.

*Código de regulamentações federais*

INFORMED Consent, 42 **C.F.R.** Sect. 441.257, 1995.

Documento Jurídico em Meio Eletrônico

VANCOUVER

Agência Nacional de Vigilância Sanitária (Brasil). Resolução nº 1529, de 01 de junho de 2007 [Resolução na Internet]. Diário Oficial da União, Brasília, DF, de 04 de junho de 2007 [acesso em 12 jun 2007]. Disponível em: <http://e-gis.anvisa.gov.br/leisref/public/showAct.php?id=26921&word=alimentos>.

Brasil. Câmara de Educação Superior. Resolução CNE/CES 19, de 13 de março de 2002. Estabelece as diretrizes curriculares para os cursos de Biblioteconomia [Resolução na Internet]. Disponível em: <<http://www.mec.gov.br/cne/ftp/ces/CES19.doc>>. Acesso em: 22 set. 2002.

Brasil. Lei n.º 9.995, de 25 de julho de 2000. Dispõe sobre as diretrizes para a elaboração da lei orçamentária de 2001 e dá outras providências. Diário Oficial [da] República Federativa do Brasil, Brasília, DF, DF, 26 jul. 2000. Disponível em: <[http://www.in.gov.br/mp\\_leis/leis\\_texto.asp?Id=LEI%9995](http://www.in.gov.br/mp_leis/leis_texto.asp?Id=LEI%9995)>. Acesso em: 15 dez. 2000.

---

Agência Nacional de Vigilância Sanitária (Brasil). Portaria nº. 15, de 23 de ago de 1988. Determina que o registro de produtos saneantes domissanitários com finalidade antimicrobiana seja procedido de acordo com as normas regulamentares [portaria na internet]. Diário Oficial da União 05 set 1988 [acesso em 13 jul 2007]. Disponível em: <http://e-legis.bvs.br/leisrefpublicshowAct.php?id=12546>

Brasil. Ministério da Saúde. Secretaria de Atenção à Saúde. Portaria nº. 286, de 19 de abril de 2006. Habilitar os Centros de Atenção Psicossocial abaixo discriminados, para realizar os procedimentos previstos na Portaria nº. 189, de 20 de Março de 2002 [portaria na internet]. Diário Oficial da União 20 abr 2006 [acesso em 10 jun 2007]; Seção 1, (76). Disponível em: <http://www.in.gov.br/materiasxml/dosecao12100827.xml>

ABNT

AGÊNCIA NACIONAL DE VIGILÂNCIA SANITÁRIA (Brasil). Resolução nº 1529, de 01 de junho de 2007. **Diário Oficial da União**, Brasília, DF, de 04 de junho de 2007. Disponível em: <<http://e-gis.anvisa.gov.br/leisref/public/showAct.php?id=26921&word=alimentos>>. Acesso em: 12 jun. 2007.

BRASIL. Câmara de Educação Superior. **Resolução CNE/CES 19, de 13 de março de 2002**. Estabelece as diretrizes curriculares para os cursos de Biblioteconomia. Disponível em: <<http://www.mec.gov.br/cne/ftp/ces/CES19.doc>>. Acesso em: 22 set. 2002.

BRASIL. Lei n.º 9.995, de 25 de julho de 2000. Dispõe sobre as diretrizes para a elaboração da lei orçamentária de 2001 e dá outras providências. **Diário Oficial [da] República Federativa do Brasil**, Brasília, DF, DF, 26 jul. 2000. Disponível em: <[http://www.in.gov.br/mp\\_leis/leis\\_texto.asp?id=LEI%9995](http://www.in.gov.br/mp_leis/leis_texto.asp?id=LEI%9995)>. Acesso em: 15 dez. 2000.

## POP - PROCEDIMENTO OPERACIONAL PADRÃO

VANCOUVER

Avelar KES, Balassiano IT, Antunes ENF. Elaboração do Procedimento Operacional Padrão sobre Cultivo de Leptospiras a partir de espécimes clínicos enviados ao Laboratório de Referência Nacional para Leptospirose do Instituto Oswaldo Cruz. Rio de Janeiro: Fiocruz; 2006.

Antunes EN F, Avelar KES, Balassiano IT. Elaboração do Procedimento Operacional Padrão para testes de detecção de reação antigênica para leptospirose em membranas de nitrocelulose (Immunoblotting) para o Laboratório de Referência Nacional para Leptospirose do Instituto Oswaldo Cruz. Rio de Janeiro: Fiocruz; 2006.

ABNT

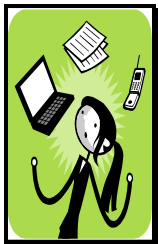
AVELAR, K. E. S.; BALASSIANO, I. T.; ANTUNES, E. N. F. Elaboração do Procedimento Operacional Padrão sobre Cultivo de Leptospiras a partir de espécimes clínicos enviados ao Laboratório de Referência Nacional para Leptospirose do Instituto Oswaldo Cruz. Rio de Janeiro: Fiocruz, 2006.

ANTUNES, E. N. F.; AVELAR, K. E. S.; BALASSIANO, I. T. Elaboração do Procedimento Operacional Padrão para testes de detecção de reação antigênica para leptospirose em membranas de nitrocelulose (Immunoblotting) para o Laboratório de Referência Nacional para Leptospirose do Instituto Oswaldo Cruz. Rio de Janeiro: Fiocruz, 2006.

FIOCRUZ

---





#### 4. O Que é Citação?

Ao planejar uma publicação técnico-científica é preciso considerar a finalidade e o tipo que se pretende: para o cumprimento de uma exigência curricular (uma dissertação ou tese) ou para apresentação de originais destinados à publicação.

Essas publicações devem citar as fontes de informação que foram utilizadas. As referências constituem um elemento característico dos trabalhos acadêmicos e de pesquisa. Neste contexto, as recomendações para a elaboração de trabalhos científicos ora dispostos nesta norma.

A prática de citar obras em um trabalho de pesquisa pode ser resumida nos seguintes itens:

- Identificar todas as fontes de informação ou de opinião consultadas. Este é um registro indispensável de honestidade;
- Prestar um serviço ao leitor, oferecendo-lhe uma relação completa das fontes de informação as quais serviram para a realização do estudo;
- Fornecer informações a respeito dos trabalhos desenvolvidos na área de pesquisa,
- Fornecer exemplos de pontos de vista semelhantes ou divergentes sobre o assunto objeto de sua pesquisa.
- Dar credibilidade ao trabalho científico.

FIOCRUZ

---

O pesquisador deve citar em seu trabalho a autoridade em que se baseia cada afirmação, opinião ou fato. Qualquer omissão pode tirar o mérito ou seriedade da investigação.

Segundo a Associação Brasileira de Normas Técnicas (ABNT) – NBR-10520 - Citação é a menção, no corpo do texto, de uma informação extraída de outra fonte. É utilizada para enfatizar e/ou comprovar as idéias desenvolvidas pelo autor.

#### 4.1 Onde as citações podem aparecer?

- no texto;
- em notas de rodapé.

#### 4.2 Quais são os estilos de citações?

Formais

Menção de fontes publicadas como: livros, artigos de periódicos, anais, teses, material disponibilizado na internet.

Informais

Menção de fontes não publicadas como: cartas, e-mails, listas de discussão, comunicação pessoal, artigos apenas submetidos para publicação.

#### 4.3 Quais os tipos de citações?

As citações podem ser:

**Citação Direta**

---

É a transcrição literal de um texto ou parte dele. É reproduzida entre aspas ou destacada tipograficamente, exatamente como consta no original (*ipsis litteris*), acompanhada de informações sobre a fonte.

- Citação de até três linhas/transcrição curta

A citação deve ser inserida no parágrafo entre aspas.

Exemplos:

Início da sentença: Autor em Caixa Baixa, seguido da data e página, entre parênteses

Conforme Minayo (1994, p.17): “nada pode ser intelectualmente um problema, se não tiver sido, em primeiro lugar, um problema da vida prática”.

Final da sentença: Autor em Caixa ALTA, data, página, entre parênteses.

Conforme o autor: “O domínio da norma culta não é instrumento de ascensão social” (BAGNO, 2004, p.69).

No caso da citação vir com aspas no texto original, substituí-las pelo apóstrofo ou aspas simples.

Santos (1999, p.21) esclarece que: "Cada avanço científico é um pequeno pedaço da história de 'uma necessidade humana', dividida e reconhecida por meio de diferentes nomes que se identificam as diversas ciências" .

- Citação com mais de três linhas/transcrição longa:

As citações longas devem aparecer em parágrafo independente, recuado à Colocar em parágrafo distinto, a 4cm da margem esquerda, com letra menor (fonte 11) que a utilizada no texto, sem aspas e digitadas em espaço simples.

Exemplo:

---

O Instituto Oswaldo Cruz foi o primeiro instituto de pesquisa, propriamente dito, da história do Brasil, o primeiro a fazer contribuições científicas durante um período de tempo constante, e o primeiro a dar ao Brasil reputação científica no estrangeiro (STEPAN, 1976, p.19).

### **Citação Indireta**

A citação indireta é a reprodução das idéias de outro(s) autor(es), sem transcrição. É dispensável o uso de aspas, porém, indicar sempre a fonte de onde foi retirada.

Exemplos:

No estudo conduzido por Stein et al. (1996), na cidade de Winnipeg no Canadá, com 499 pessoas da comunidade.

Para Salomon (1978), Rey (1987), Severino (1991) e Minayo (1994) a boa apresentação de trabalhos de iniciação científica depende, antes de qualquer coisa, do planejamento de um projeto de pesquisa bem delineado.

O excesso de citações com pouca ou nenhuma contribuição pessoal, causa à impressão de colcha de retalhos. Para Nunes (1997) devem-se utilizar as citações com bom senso. Não é adequado apresentar um trabalho com uma quantidade muito grande de citações e uma pequena contribuição pessoal.

### **Citação de citação (Apud)**

A Vancouver não prevê a adoção de citação de citação. A dotamos a mesma regra de citações da ABNT.

Reprodução de informação já citada por outros autores, cujos documentos tenham sido efetivamente consultados. A citação de citação só deve ser usada na impossibilidade total de acesso ao documento original.

---

Exemplo:

Buhler (1960) citado por KLEIN et al. (1973, p.54) chegou a uma surpreendente conclusão: “verificou que desde o nascimento até o terceiro mês de vida”.

OU

Buhler (1960 apud KLEIN et al. 1973, p.54) chegou a uma surpreendente conclusão: “verificou que desde o nascimento até o terceiro mês de vida”.

- Omissões em citação

As omissões em citações são permitidas desde que não alterem o sentido do texto ou frase. São indicadas pelo uso de reticências, entre colchetes [...]:

Exemplo:

As transformações na base técnica da produção agropecuária “[...] trazem como conseqüência uma alteração na organização da produção [...] com o uso dessas técnicas, há um aumento na produtividade da terra e do trabalho” (LOPES, 2000, p.13).

Observe que o uso das omissões no parágrafo foi para dar destaque à fala do autor sobre o progresso nas ciências

Exemplo:

Segundo Azevedo (1994, v.1, p.15): “[...] nas ciências físicas e experimentais como nas ciências humanas, registrou-se [...] tamanho progresso que, sob a pressão de inúmeras descobertas e invenções, se desenvolve uma fé quase fanática na ciência e nos seus resultados e benefícios”.

- Ênfase ou destaque em citações

---

Para se destacar palavra(s) ou frase(s) em citação usa-se grifo, negrito ou itálico. Utiliza-se a expressão *grifo meu* ou *grifo nosso*. Para destaques do próprio autor usa-se a expressão *grifo do autor*.

Exemplo:

Conforme Medeiros e Andrade (2001, p.9, grifo do autor):

No mundo atual, em que **estandardização**, com vista na racionalização das mais variadas atividades, é palavra-de-ordem, não se concebe que estudantes, pesquisadores e professores mantenham-se alheios às normas que regem a elaboração e apresentação de trabalhos científicos.

“A existência de **um mercado consumidor diferenciado** e de atividades de comercialização de produtos agrícolas com operações conexas criaram as bases da urbanização regional (FUNALO DE TAL, 2008, p.1, grifo nosso).

- Acréscimos, explicações, incorreções e/ou incoerências, ênfases e dúvidas em citações

**Recomendação 1** : Recursos de uso restrito.

Incorreções e incoerências em citações, são indicadas pela expressão [sic] entre colchetes, logo após a ocorrência. A expressão latina [sic] significa, assim mesmo, isto é, estava assim no texto original.

Interpolações são acréscimos ou comentários inseridos em citações são indicados entre colchetes [ ].

Exemplo:

Todo brasileiro tem direito a um atendimento de saúde [atencioso], integral e livre de qualquer discriminação, restrição ou negação em função de [...] (Fulano de tal, 2007, p.1)

Para dar ênfase (indicar espanto, admiração) usa-se ponto de exclamação entre colchetes, após o que se deseja enfatizar [!].

---

Exemplo:

Articulado entre todos os tempos, o tempo da literatura se estende como um continuum arquitetado entre permanências e rupturas, construção e destruição, coexistência num presente sempre presentificado [!], no ontem, no agora, no depois [...] (SANTO AGOSTINHO, 1990, p. 284)

Para indicar dúvida usa-se ponto de interrogação entre colchetes, após o que se deseja questionar [?].

Exemplo:

Acredita-se que no momento conhecido como Big Bang o universo seria parecido com o interior de um buraco negro: pequenos buracos negros teriam se seguido a essa explosão inicial, [?] devido às condições de alta temperatura e pressão. Ou seja, o fenômeno do buraco negro, que é ainda uma incógnita para a Ciência contemporânea, estaria na origem do universo (COMO se desenvolvem... 2006)

- Dados obtidos por informação verbal (palestras, debates, comunicações, entrevistas não publicadas etc.)

Os dados obtidos por meio de palestras, debates e similares, devem ser indicados, entre parênteses, no texto, através da expressão “informação verbal”. As fontes devem ser mencionadas em nota de rodapé.

- Transcrição de entrevistas não publicadas

As transcrições das entrevistas e discussões realizadas no corpo de dissertações e/ou teses e de trabalhos de conclusão, devem ser apresentadas em corpo 11, espaço simples, utilizando a margem total da página, ou seja, da margem esquerda à margem direita do corpo do texto. Pode aparecer dentro de uma moldura ou em destaque.

Exemplo:

Sem moldura

Apresentarei, a seguir, o trecho de uma entrevista de uma criança de 2ª série, que é muito elucidativa para o estudo em questão:

---

**E** - Eu quero saber o que tu achas que é aprender.

**Ma** - O que é que eu acho que é?

**E** - É. O que é aprender?

**Ma** - É ... quando a gente fica um pouco, mais pra gente saber ... fazer tudo.

**E** - É pra gente saber?

**Ma** - E quando o professor diz que a gente precisa fazer uma coisa, tem que aprender, de qualquer jeito, aprender qualquer coisa.

Com moldura:

Apresentarei, a seguir, o trecho de uma entrevista de uma criança de 2ª série, que é muito elucidativa para o estudo em questão:

A: Na escola disseram que não era prá gastar muita linha. Eu sé deixo uma linha e faço como na história [...] V: Ninguém. É que até a mãe pode reclamar porque ela gasta muito dinheiro, comprando muito caderno, e isso e aquilo.

- Informação Verbal

Exemplo: No texto:

O candidato presidente Lula falou em crescimento de verbas destinadas à saúde (informação verbal)<sup>1</sup>.

Para Jorge Amado a minissérie Dona Flor e seus dois maridos foi bastante fiel à obra original (informação verbal)<sup>2</sup>.

Nota de Rodapé:

<sup>1</sup> Notícia fornecida pelo presidente candidato Lula, no debate no SBT, em 20 de setembro de 2006.

<sup>2</sup> Amado J. [Opinião sobre a minissérie Dona Flor e seus dois maridos]. Rio de Janeiro: Programa Fantástico da TV Globo em 19 de abril de 1998. Entrevista a Pedro Bial.

- Trabalhos em fase de elaboração



Trabalhos em fase de elaboração: usar a expressão (em fase de elaboração ou, no prelo, ou não publicado) entre parênteses no texto. Indicam-se os dados disponíveis em nota de rodapé. Não incluir a fonte na Lista de referência.

Exemplo:

No texto:

Conforme Tian D et al (no prelo) uma segunda iniciativa em fase preliminar...

Nota de rodapé:

Vancouver

Tian D, Araki H, Stahl E, Bergelson J, Kreitman M. Signature of balancing selection in Arabidopsis. Proc Natl Acad Sci USA. No prelo

ABNT

TIAN, D.; ARAKI, H.; STAHL, E., et al. Signature of balancing selection in Arabidopsis. **Proc Natl Acad Sci USA**. No prelo

#### 4.4 Como fazer Citações?

As regras gerais a serem adotadas são as seguintes:

#### SISTEMA DE CITAÇÃO AUTOR-DATA

Usar letras MAIÚSCULAS e MINÚSCULAS quando a citação estiver incluída na sentença. Indica-se a data de publicação, entre parênteses; no caso de citações diretas, indicar também a página.

Na visão do Ministério da Saúde (2004) fumar é prejudicial à saúde.

Opina Thiollent (2002, p.16) que "[...] o objetivo da pesquisa-ação consiste em resolver ou, pelo menos, em esclarecer os problemas da situação observada. "

A Escola... (1988, p.68) diz que "a pesquisa precisa ser progressiva ao longo dos primeiros anos de estudo para que consigamos obter algum êxito com o ensino com pesquisa".

Usar letras MAIÚSCULAS quando a citação estiver entre parênteses.

Saúde para todos no ano 2000 (MINISTÉRIO DA SAÚDE, 1998).

"Se o raciocínio científico deve ser fundamentalmente lógico, todo e qualquer discurso inteligente também é" (REY, 1987, p. 14).

As universidades estão em crise (ENSINO..., 1995).

c) Quando houver coincidência de sobrenome de autores e data, acrescentam-se as iniciais de seus prenomes.

Costa A (1985)

Costa M (1985)

ou

(COSTA A, 1985; COSTA M, 1985).

Quando se tratar de vários trabalhos do mesmo autor, com a mesma data, usam-se, na citação, letras minúsculas, em ordem alfabética, acompanhando a data, para diferenciar as diversas publicações na lista bibliográfica.

---

Na concepção teórica de Azevedo (1952a)...

O domínio do conhecimento implica o conhecimento das partes (AZEVEDO, 1952b)

Na lista de referência:

O nome do autor de vários trabalhos referenciados sucessivamente, não pode ser substituído por traço.

Azevedo F. As Ciências no Brasil. Rio de Janeiro: Ateneu; 1952b.

Azevedo F. A Cultura no Brasil. Rio de Janeiro: J. Olympio; 1952a.

Quando na citação incluir também outros trabalhos do mesmo autor, publicados em datas diferentes.

Neves (1979, 1981, 1982 a, 1982 b)

ou

(NEVES, 1979, 1981, 1982 a, 1982 b)

e) quando a citação pertencer a dois autores – os mesmos são citados, separados por “e” quando no início da citação e por ponto-e-vírgula quando entre parênteses, no final da citação, seguidos do ano e página, caso seja citação direta.

Conforme Silva e Brayner (1995)

ou

(SILVA; BRAYNER 1995, p.11)

f) Quando o trabalho de onde foi retirada a citação pertencer a mais de três autores, deve ser citado pelo sobrenome do primeiro, seguido da expressão et al. (do latim: e outros) mais data e página, caso seja citação direta.

Bruyne et al. (1991, p. 21)

ou

(BRUYNE et al. 1991, p.21)

g) No caso de citação de trabalhos diferentes de vários autores, segue-se a ordem cronológica das publicações citadas.

Para Salomon (1978), Rey (1987), Severino (1991) e Minayo (1994) os trabalhos científicos devem feitos com muito rigor.

Os trabalhos científicos devem ser feitos com muito rigor (SALOMON, 1978, 2008; REY, 1987, 2007; SEVERINO et al, 1991; MINAYO, 1994, 2009).

h) No caso de entrada de entidades, caso haja subordinação (Departamento, Divisão, Centro etc.), as subordinações não devem ser citadas, embora devam constar da referência.

No texto:

Conforme a Biblioteca Nacional (1935, p.10): "o programa obteve, desde o início, aceitação na comunidade".

Na lista de referências:

Biblioteca Nacional, Divisão de Referência Especializada. **Relatório de atividades: 1934.**  
Rio de Janeiro, 1935.

i) Quando a obra não tiver autor ou for uma publicação periódica ou seriada, mencionar a primeira palavra do título, inclusive o artigo que a precede, se houver, seguida de reticências e sua data.

No texto:

“A cultura escrita vem desde a ‘invenção’ da escrita, quer dizer, da utilização de um sistema de traços para anotar a fala” (O LIVRO..., 1979, p.9).

As patentes aparecem como a forma mais segura e eficaz de controlar a troca de informações entre países e tecnologias diversas e assegurar o desenvolvimento de projetos que revertam não apenas em resultados imediatos, mas nos meios de a eles dar continuidade (500..., 2001).

“A paixão do pernambucano pelo mar nasceu aos 13 anos, no Recife. Na época, ele só recebeu o aval da mãe, Susana Pontual” (A VERDADEIRA..., 2002, p. [44]).

“Alarmante, nas últimas estatísticas apresentadas, a incidência de problemas causados pela automedicação, responsável, por si só, por um alto índice de intoxicação” (DE MÉDICO..., 2000, p. 29).

A ABNT recomenda o uso de maiúscula na referência

Na lista de referências:

O Livro ontem, hoje e amanhã. Rio de Janeiro: Salvat; 1979.

DE Médico e de louco, todos nós temos um pouco. Saúde em questão. 2001 out/dez; 7(4): 26-30.

500 anos da inventiva no Brasil. [Rio de Janeiro]: Associação Brasileira de Propriedade Intelectual; 2001.

A verdadeira onda de Carlos Burle. Caras. 2002 abr; 9(16): [44].

#### SISTEMA DE CHAMADA NUMÉRICO

É o sistema recomendado pelo Formato Vancouver, que adota o número índice em expoente.

Os autores são numerados por ordem de aparecimento no texto, independentemente da ordem alfabética. Este arranjo é mantido na lista de referências, separando, portanto trabalhos de um mesmo autor.

As citações dos documentos são indicadas em expoente. O nome do autor e data podem ou não ser mencionados no texto. A decisão de dar visibilidade ao autor e ano depende da importância que representa.

Exemplos:

O metabolismo dos carboidratos pode alterar os níveis glicêmicos<sup>41,52,57</sup>.

Ou

O metabolismo dos carboidratos pode alterar os níveis glicêmicos (Viegas<sup>41</sup> 1987, Guedes<sup>52</sup> 1976, Lopes, Oliveira<sup>57</sup> 1991).

Pode-se considerar vários tipos de produção científica. Um primeiro tipo consiste principalmente em uma série de relatórios, sínteses, publicações que permitem a realização e interpretação de experiências precisas. Em outros termos, os cientistas produzem as representações do mundo que podem ser úteis tendo em vista uma dominação material deste<sup>3,1, 2</sup>.

Ou

---

Pode-se considerar vários tipos de produção científica. Um primeiro tipo consiste principalmente em uma série de relatórios, sínteses, publicações que permitem a realização e interpretação de experiências precisas. Em outros termos, os cientistas produzem as representações do mundo que podem ser úteis tendo em vista uma dominação material deste (Fourez<sup>3</sup>1995, Schirm et al.<sup>1</sup> 1989, Minayo<sup>2</sup> 1994)

Ou

Segundo Fourez<sup>3</sup>, Schirm et al.<sup>1</sup>, Minayo<sup>2</sup>, pode-se considerar vários tipos de produção científica. Um primeiro tipo consiste principalmente em uma série de relatórios, sínteses, publicações que permitem a realização e interpretação de experiências precisas. Em outros termos, os cientistas produzem as representações do mundo que podem ser úteis tendo em vista uma dominação material deste.

Na lista de referências:

1. Schirm H., Ottoni M. C. R. de Q., Montanari R. V. Citações e notas de rodapé: contribuição a sua apresentação em trabalhos técnico-científicos. R. Esc. Bibliotecon. 1989 ma.;18(1):116-140.
2. Minayo MC de S, organizador. Pesquisa Social: teoria, método e criatividade. Petrópolis: Vozes; 1994.
3. Fourez G. A construção das ciências: introdução à filosofia e à ética das ciências. São Paulo: Ed. UNESP; 1995.

#### 4.5 QUANDO USAR AS NOTAS DE RODAPÉ?

As notas de rodapé são notações colocadas ao pé da página com a finalidade de esclarecer ou complementares ao texto, sendo indicadas, em geral, por números. Deve-se evitar o número excessivo de Notas de Rodapé.

A numeração das notas de rodapé pode ser iniciada em cada capítulo ou ser consecutiva em todo texto. O número indicativo da nota pode aparecer entre parênteses, entre colchetes ou um pouco acima da linha do texto, logo após o trecho a que se refere.

Quais os tipos de notas de rodapé?

Notas bibliográficas: Notas que indicam fontes consultadas ou remetem a outras partes da obra onde o assunto foi abordado.

---

Exemplo:

<sup>1</sup> Nóbrega, 1962, p.325.

<sup>2</sup> Wirth, 1977, v.2, p.7.

<sup>3</sup> Azevedo, 1994, v.2, cap. 9, p.258-270.

Notas de tradução: nas notas de rodapé podem ser incluídas a tradução de citações feitas em língua estrangeira ou indicação da língua original de citações traduzidas.

Notas explicativas: são usadas quando se referem a comentários e observações pessoais do autor. São também usadas para indicar dados relativos às comunicações pessoais, a trabalhos não publicados e a originais não consultados, mas citados pelo autor.

Exemplos:

<sup>1</sup> Trabalho realizado com auxílio financeiro da CAPES e CNPq.

<sup>2</sup> Alguns autores (BERNAL, 1976, V.2, P.399-400; RONAN, 1987, V.3, P.9; ALFONSO-GOLDFARD, 1995, p.15) afirmam que Colombo baseado em informações obtidas em textos clássicos e apoiado também na cartografia empreendeu viagem buscando um caminho para o Extremo Oriente, navegando para oeste e desembarcou no Novo Mundo.

Ver, a propósito do tema, a publicação: Figueiredo NM. Desenvolvimento & avaliação de coleções. Rio de Janeiro: Rabiskus; 1993.

Expressões e abreviaturas latinas

É muito comum o uso de termos, expressões e abreviaturas latinas, embora devam ser evitadas, uma vez que dificultam a leitura. Recomendamos repetir quantas vezes forem necessárias às indicações bibliográficas. Essas expressões só devem ser usadas, quando fizerem referência às notas de uma mesma página ou em páginas confrontadas.

Algumas expressões latinas usadas somente em notas de rodapé, no caso do Sistema Numérico:

Ibidem – ibid [na mesma obra] – usado quando se faz várias citações seguidas de um mesmo documento.

Silva, 1980, p. 120

Ibid, p. 132

Idem – Id [do mesmo autor] – obras diferentes do mesmo autor.

---



Silva, 1980, p. 132

Id, 1992, p. 100

Opus citatum – op. cit. [obra citada] – refere-se à obra citada anteriormente “na mesma página do trabalho”, quando houver intercalação de outras notas.

Silva, 1980, p. 23

Pereira, 1991, p. 213

Silva, op. cit., 93

Lócus citatum – loc. cit. [lugar citado] –refere-se à mesma página de uma obra citada anteriormente, quando houver intercalação de outras notas.

Silva, 1995, p. 120

Pereira, 1994, p. 132

Silva, loc. cit.

Passim [aqui e ali] – refere-se a vários trechos ou passagens.

Moraes, 1991, passim

Et seq. ou sequentia [seguinte ou que se segue]

Lock, 2000, p. 30 et seq.

Outras expressões usadas:

E.g. ou exempli gratia = por exemplo

Sic = assim.

Apud = citado por, conforme, segundo. Pode ser usada no texto e em nota de rodapé.

et al. = e outros

Cf. = confira, confronte

---

## BIBLIOGRAFIA

Associação Brasileira de Normas Técnicas. NBR 6023: informação e documentação: referências bibliográficas: elaboração. Rio de Janeiro: ABNT; 2002.

Associação Brasileira de Normas Técnicas. NBR 10520: apresentação de citação em documentos. Rio de Janeiro: ABNT; 2002.

Associação Brasileira de Normas Técnicas. NBR 14724: informação e documentação, trabalhos acadêmicos, apresentação. Rio de Janeiro: ABNT; 2005.

Ceccoti HM, Sousa DD. Teses e dissertações: manual de normalização da UnicampFOP. Piracicaba: UnicampFOP; 2006. [acesso em 12 jan. 2007]. Disponível em: <http://www.fop.unicamp.br/cpgarquivosTese-Manual-ed-2006.pdf>

Citações. [Acesso em 04 de jun. 2007]. Disponível em: <http://www.fatesc.com.br/bibliotecametodologiaparte4.pdf>

Código de Catalogação Anglo-Americano. 2. ed. São Paulo: FEBAB; 1985.

Cruz AC, Mendes MTR. Estrutura de projetos e trabalhos acadêmicos, dissertações e teses (NBR 14724/2005 e 15287/200). Rio de Janeiro: Interciência; 2007.

Cuenca AMB, Andrade MTD, Noronha DP. Guia de apresentação de teses. 2 ed. São Paulo: USP, Faculdade de Saúde Pública; 2006.

Ferreira SMSP, Kroeff MS. Referências bibliográficas de documentos eletrônicos. São Paulo: APB; 1996. V.2 (Ensaio APB; 36).

Guimarães CA. Uniform requirements for manuscripts submitted to biomedical journals: writing and editing for biomedical publication. Rev. Col. Bras. Cir. 2006 [Acesso em 31 jul 2007]; 33(5): 318-335. Disponível em: [http://www.scielo.br/scielo.php?script=sci\\_arttext&pid=S0100-69912006000500014&lng=&nrm=iso](http://www.scielo.br/scielo.php?script=sci_arttext&pid=S0100-69912006000500014&lng=&nrm=iso).

Herani MLG. Normas para apresentação de dissertações e teses. São Paulo: Bireme; 1990.

Hora DL, organizadora. Formatação e normatização de trabalhos monográficos Belém: Universidade da Amazônia; 1999.

---

International Committee of Medical Journal, Editors. Uniform requirements for manuscripts submitted to biomedical journal. 2000 May [Acesso em 10 out 2002]. Disponível em: <http://www.cma.camwuniform.htm>.

Minayo MC de S, organizador. Pesquisa Social: teoria, método e criatividade. Petrópolis: Vozes; 1994.

Miranda JA. Normas de Vancouver. 1998 Fev 14, 2001 Apr 2001: (69 ecrans).[acesso em 01 set. 2003]. Disponível em: URL: <http://homepage.esoterica.pt/~nx2fmdNormas.html>

Nahuz CS, Ferreira LS. Manual para normalização de monografias. 3 ed. ver. atual. E ampl. São Luís: Graf. Socingra; 2002.

National Library of Medicine (US). Bibliographic Services Division. Bethesda: NLM; c2003. [última atualização 2002 May 16 [Acessado em 20 mar 2006]. Disponível em: [http://www.nlm.nih.gov/bsd/uniform\\_requirements.html](http://www.nlm.nih.gov/bsd/uniform_requirements.html)

Rey L. Planejar e redigir trabalhos científicos. São Paulo: E. Blücher; 1987.

Rodrigues JG. Manual de elaboração de referências bibliográficas: normas de Vancouver. 2004 Apr. 04. [Acesso em 24 maio 2004]. Disponível em: <http://www.bibmanguinhos.cict.fiocruz.br>

Santos G. C. Manual de organização de referências e citações bibliográficas para documentos impressos e eletrônicos. Campinas: Autores Associados; 2000.

Schirm H., Ottoni M. C. R. de Q., Montanari R. V. Citações e notas de rodapé: contribuição a sua apresentação em trabalhos técnico-científicos. R. Esc. Bibliotecon. 1989 mar; 18(1):116-140.

Severino AJ. Metodologia do trabalho científico. 17.ed. rev. São Paulo: Cortez;1991.

Silva M. C. da Brayner S. Normas técnicas de editoração: teses, monografias, artigos e papers. 3. ed. Rio de Janeiro: Editora UFRJ; 1995.

Universidade São Marcos. Referencias bibliográficas. São Paulo; 2006. [Acesso em 03 jun 2007]. Disponível em: <http://www.smarcos.br/novportal>

Universidade de São Paulo. Faculdade de Saúde Pública. BibliotecaCIR. Guia de apresentação de teses. São Paulo; 1998.

---

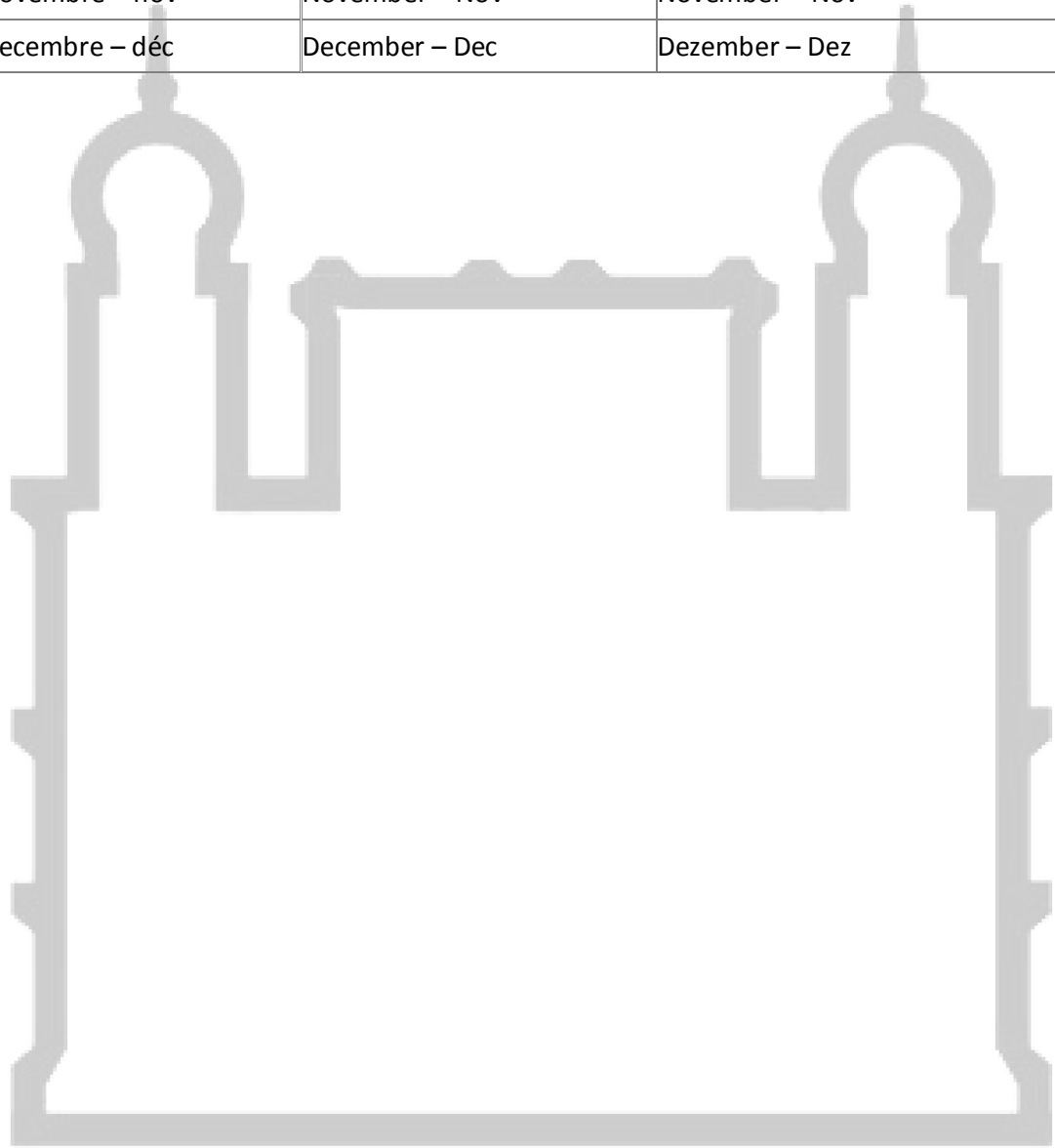
## ANEXO

### APENDICE A – ABREVIATURA DOS MESES

A norma de Vancouver dispensa o ponto na abreviação dos meses.

Português	Espanhol	Italiano
janeiro - jan	enero – enero	gennaio – genn
fevereiro - fev	febrero - feb	febbraio – febbr
março - mar	marzo – marzo	marzo - mar
abril - abr	abril - abr	aprile - apr
maio – maio	mayo – mayo	maggio – magg
junho - jun	junio - jun	giugno – giugno
julho - jul	julio - jul	luglio – luglio
agosto - ago	agosto – agosto	agosto – ag
setembro - set	septiembre – sept	settembre – sett
outubro - out	octubre - oct	ottobre - ott
novembro – nov	noviembre – nov	novembre – nov
dezembro – dez	diciembre – dic	dicembre – dic
Francês	Inglês	Alemão
janvier – janv	January – Jan	Januar - Jan
février – févr	February – Feb	Februar – Feb
mars – mars	March - Mar	März – März
avril – avril	April - Apr	April - Apr
mai – mai	May – May	Mai – Mai
juin – juin	June – June	Juni – Juni
juillet - juil	July – July	Juli – Juli
août – août	August – Aug	August - Aug

septembre – sept	September – Sept	September – Sept
octobre – oct	October – Oct	Oktober - Okt
novembre – nov	November – Nov	November – Nov
decembre – déc	December – Dec	Dezember – Dez



FIOCRUZ

---